

**МІНІСТЕРСТВО ОСВІТИ І НАУКИ УКРАЇНИ
ЧЕРКАСЬКИЙ ДЕРЖАВНИЙ БІЗНЕС-КОЛЕДЖ**

Гладько М. В.

**РИСУНОК ОГОЛЕНОЇ МОДЕЛІ
МЕТОДИЧНІ РЕКОМЕНДАЦІЇ**

Черкаси – 2023

ЧЕРКАСЬКИЙ ДЕРЖАВНИЙ БІЗНЕС-КОЛЕДЖ

Рисунок оголеної моделі. Методичні рекомендації

УДК 741.02(075.8)

*Рекомендовано до друку рішенням методичної ради
Черкаського державного бізнес-коледжу
(протокол № 6 від 20 червня 2023 р.).*

Укладач: Гладько М.В.

Рисунок оголеної моделі. Методичні рекомендації

Черкаси: 2023. – 45 с.

Рецензент: Гладун О.Д., кандидат мистецтвознавства,
доцент, директор КЗ «Обласний художній музей» ЧОР,.

Методичні рекомендації складаються з теоретичного матеріалу та ілюстрацій: схем, начерків, ескізів, завершених рисунків.

Рисунок оголеної статури людини – досить складне, багатопланове завдання, яке підсумовує весь навчальний курс «Рисунка». Пропоноване академічне завдання є підсумком процесу його засвоєння.

Методичні рекомендації розраховано на студентів IV курсу ЧДБК (відділення дизайну). Короткі рекомендації та широкий ілюстративний матеріал також будуть цікаві для студентів закладів вищої та фахової передвищої освіти художнього спрямування.

Затверджено на засіданні циклової
комісії дизайну

Протокол № 8 від 05 червня 2023 р.

© Гладько М. В. 2023

ЗМІСТ

ВСТУП	4
Підготовчий етап	6
Композиція рисунка	9
Лінійно-конструктивна побудова великих форм	10
Лінійно-конструктивна побудова малих форм	14
Моделювання форми, передача об'єму	15
Ілюстративний матеріал	18
Список рекомендованих джерел	42

ВСТУП

В образотворчому мистецтві людина залишається головним об'єктом зображення. Тому рисунок людського тіла є обов'язковою складовою художнього академічного навчання для художників, скульпторів, архітекторів і дизайнерів.

Зображення людського тіла як найбільш складної і досконалої форми в живій природі є одним із найважливіших завдань у навчальній програмі мистецьких шкіл та вузів різного рівня.

Людське тіло за багатьма параметрами має надзвичайно складну будову і потребує глибокого вивчення пластичної анатомії, знання законів перспективи, пропорцій, закономірностей будови тіла, анатомічних основ.

Вивчення основ пластичної анатомії сприяє розумінню логіки будови форми голови, тіла і всієї статури загалом, дозволяє зрозуміти механіку руху, зв'язку і взаємодію окремих частин тіла.

Рисунок – це активний процес, який включає в себе серйозну розумову діяльність, що спирається на знання точних наук: геометрії, фізики, біології, психології, історії мистецтва.

Грунтовні знання з пластичної анатомії допоможуть перейти від поверхневого змальовування зовнішніх форм до усвідомленого, анатомічно вивіреного грамотного зображення людини.

Необхідно також оволодівати знаннями закономірностей конструктивної побудови, конструктивно-структурними принципами зображення людського тіла.

Вивчаючи закономірності конструктивної побудови, конструктивно-структурні принципи зображення людського тіла, студенти матимуть змогу цілісно сприймати форму.

Будь-яка серйозна робота вимагає максимально повної віддачі й організованості, і це особливо стосується рисунка людини.

Художник-педагог П. П. Чистяков писав: «Мистецтво ревниве, воно вимагає повної віддачі і не терпить напівзусиль».

Цей методичний посібник складається з теоретичного матеріалу та ілюстрацій: схем, начерків, ескізів, завершених рисунків.

Рисунок оголеної статури людини – досить складне, багатопланове завдання, яке підсумовує весь навчальний курс «Рисунка» студента-дизайнера.

ПІДГОТОВЧИЙ ЕТАП

Підготовчий етап передбачає постановку фігури, вибір освітлення і кута зору.

Зазвичай модель спирається на одну ногу, що забезпечує їй зручність у процесі стояння і гармонійність силуету при зображенні. Така позиція має назву «контрапост» (від італ. *contrapposto* – протилежність) – у пластичному мистецтві спосіб скульптурного зображення постаті людини таким чином, ніби вся вага тіла утримується на одній нозі, а інша нога залишається вивільненою від ваги й легко спирається на землю.

Це положення ніг врівноважується вигином тулуба і рук – плечі переважно нахилені у протилежний бік відносно стегон, голова злегка нахилена, одна з рук зазвичай опущена, інша щось тримає. В такій позиції тіла хребет набуває вигляду «S»-подібної лінії.

Варто вказати на типовий варіант такого розміщення:

- Верхня частина корпусу може бути показана в повороті, нижня – фронтально.
- Вага фігури зосереджена на одній нозі, а інша – вільна, хоча й не відділяється від підніжжя.
- Ненавантажена нога витягується або згинається.
- Плече над ненавантаженою ногою підводиться вгору.

Контрапост був відомим ще в Стародавньому Єгипті та Греції. Згодом він повністю витіснив фронтальне скульптурне зображення людської статури, яка рівною мірою спиралася на обидві ноги, що застосовувалося в архаїчному періоді розвитку грецької скульптури. У класичному періоді розвитку грецького мистецтва контрапост набув загального визнання.

Зразком застосування концепції контрапосту вважається скульптура *Дорифор* Поліклета з Аргоса. На сьогодні контрапост

ЧЕРКАСЬКИЙ ДЕРЖАВНИЙ БІЗНЕС-КОЛЕДЖ

Рисунок оголеної моделі. Методичні рекомендації
набув ширшого трактування як прийом зображення постаті, за якого положення однієї частини тіла контрастно протиставляється положенню іншої частини (наприклад, верхня частина корпусу показана в повороті, нижня – фронтально). Не порушуючи загальної рівноваги форм, контрапост дає змогу передати рух постаті або її напруженість, посилює тривимірність зображення.

Контрапост використовувався в античному мистецтві, починаючи з ранньої класики. В «Каноні» Поліклета автор характеризує його як необхідну частину краси. Зникнувши в епоху середньовіччя, контрапост був відроджений майстрами Ренесансу, зокрема Донателло.

Різкі контрапости є характерними для маньєризму та бароко.

Завдання

Перед рисувальником постановка оголеної моделі у простій природній позі з упором на одну ногу (так зване положення контрапосту).

Модель освітлена штучним світлом зверху і трохи спереду, так, щоб форми моделі були чітко виділені та виразно читались. Модель стоїть на фоні стіни (нейтрального кольору) на відстані 1–2 м від неї. Виконувати рисунок слід стоячи, так як модель знаходиться на подіумі. Бажано, щоб лінія горизонту проходила на рівні середини її фігури.

Якщо модель стоїть на підлозі, рисувати слід сидячи. Це допоможе уникнути пропорційних і ракурсних помилок. Тому лінія горизонту повинна бути наближена до центру фігури моделі.

Для полегшення роботи над рисунком на початку можна користуватися будівельним виском. Він допоможе швидше й якісніше виявити пластичний рух форми, відхилення від вертикалі. При побудові зображення це дуже важливо.

ЧЕРКАСЬКИЙ ДЕРЖАВНИЙ БІЗНЕС-КОЛЕДЖ

Рисунок оголеної моделі. Методичні рекомендації

Відстань до натури повинна бути не менше 4–5 м. На такій відстані погляд рисувальника вільно охоплює всю статуру загалом без грубих перспективних похибок.

Рисунок виконується простим графітним олівцем. Поступово набуваючи досвіду, можна переходити й на м'які матеріали: вугілля, сангіну, соуси.

Перед початком роботи над рисунком потрібно вивчити модель з усіх сторін, щоб отримати більше інформації про форму. Таке ознайомлення з фігурою перед рисунком і під час роботи є необхідною умовою для досягнення позитивного результату.

Людина була і є мірилом пропорційних співвідношень об'єктів матеріального середовища. Нею «вимірюють» все середовище існування: зважаючи на людські пропорції, будують будинки і споруди, шують одяг, взуття тощо.

Навряд чи існує складніший за людину об'єкт зображення. Нескінченність різноманіття її рухів, незвичайна гнучкість, довершеність конструкції пробуджують натхнення у художника і викликають бажання передавати її зовнішню красу і внутрішню сутність.

Так, рисування і вивчення людини розвиває відчуття краси, смаку, формує витонченість сприйняття.

Перед початком виконання головного рисунка моделі бажано зробити кілька зарисовок підготовчого характеру невеликого розміру з різних точок зору: спереду, збоку, зі спини (рис. 13, 14, 15, 16, 17, 20) [15], [16], [17], [18], [19], [22].

КОМПОЗИЦІЯ РИСУНКА

Розмір і розміщення оголеної статури на планшеті повинні бути оптимальними (не завеликими, не замалими), фігура не повинна «тікати» вліво чи вправо, «провалюватись» чи «вилітати» за межі формату.

Визначивши приблизно розмір і розміщення статури, слід провести лінію центра ваги, яка зазвичай починається від яремної ямки або від сьомого шийного хребця (якщо фігура повернута задом або боком). Після цього намічається верх тім'яної кістки (верхівка голови), основи ступнів і рівень лобкового зрощення, а також рівень і нахил плечей і таза, колінних суглобів, висота і ширина таза, розмір голови. Визначивши їх, переходимо до уточнення вже намічених пропорційних відношень всієї статури. Уточнивши ці параметри, можна розпочинати рисунок.

ЛІНІЙНО-КОНСТРУКТИВНА ПОБУДОВА ВЕЛИКИХ ФОРМ

При побудові рисунка дуже важливо пам'ятати про взаємодію двох частин тулуба – грудної клітки з плечовим поясом і тазом. Їхнє взаємне положення при опорі на одну ногу має свої закономірності. Завдяки розслабленій нозі таз втрачає опорну функцію та приймає нахилене положення, втримуючись опорною ногою. Таким чином, він не тільки займає нахилене положення, а, що важливо, зміщується у бік опорної точки.

Саме тому сполучна ланка тулуба, зокрема верхня його частина – грудна клітка з плечовим поясом, підкоряючись положенню таза, приймає прямо протилежний нахил. Тому плече і таз з боку опорної ноги наближаються один до одного, скорочуючи відстань. І навпаки, з боку розслабленої ноги вони віддаляються один від одного, збільшуючи відстань. При цьому, що дуже важливо, грудна клітка з плечовим поясом не тільки нахилиється, але й переміщується так само, як і таз, у бік опорної ноги, зберігаючи масу тіла в рівновазі.

Головною передумовою на стадії побудови статури людини є постановка її на площині. Постановка здійснюється таким чином, щоб уникнути неврівноваженості, «падіння» в якийсь бік. Задля того, щоб успішно виконати це завдання, потрібно опустити від яремної ямки відвісну лінію (лінію центра ваги), яка при правильному положенні тулуба повинна проходити вбік від пупка, трохи ближче до опорної ноги, дещо в сторону від центра лобку – ближче до краю кульшового суглоба розслабленої ноги (рис. 1, 2, 3). При цьому варто час від часу перевіряти правильність зробленого на деякій відстані від рисунка.

Крім лінії відвісу, за допомогою якої перевіряється правильність постановки моделі на площині, існує так звана середня лінія, яку ще називають головною лінією вигину тіла.

ЧЕРКАСЬКИЙ ДЕРЖАВНИЙ БІЗНЕС-КОЛЕДЖ

Рисунок оголеної моделі. Методичні рекомендації

Головною лінією вигину тіла легко перевірити пластику руху і положення статури, їх відповідність основному руху в постановці. Ця лінія проходить від яремної ямки, вздовж осі грудної клітки, середньої лінії живота до лобкового зрощення по всьому внутрішньому боку ноги в центр ступні.

Суть у тому, що така крива визначає в даній фігурі рух при опорі на одну ногу, полегшуючи у такий спосіб сприйняття пластики руху в рисунку. При цьому головна лінія вигину тіла завжди проходить по опорній нозі, що несе основну функцію опори.

При рисуванні ззаду головна лінія починається від сьомого шийного хребця, вздовж хребта до куприка, а потім через середину колінного суглоба до п'ятки опорної ноги.

При рисуванні статури збоку (у профіль) головна лінія починається від кістки атланта, сьомого шийного хребця, через п'яту і шосту ості хребта, вниз до лобкового зрощення, потім – через середину колінного суглоба опорної ноги до п'ятки стопи.

У процесі побудови конструкції форми тіла слід користуватися опорними точками, беручи за основу характерні виступи і заглиблення кісток та м'язів на поверхні тіла людини. Такими точками є: яремна ямка, акроміальні відростки лопатки, мечеподібний відросток грудної клітки, соски, краї грудної клітки, пупок, лобкова кістка і краї клубових кісток таза. Зі спини такими точками є: сьомий шийний хребець, акроміальні відростки лопатки, верхні кути лопатки, нижні кути лопатки, задні краї грудної клітки, клубові кістки таза, собачі ямки і лінія хребта.

Таким чином, орієнтуючись на опорні точки, проводять ділення форми тулуба. Це дає можливість відслідковувати пропорції, а також відчувати зв'язок форм та їхню відповідність основному рухові моделі.

Намічуючи загальну масу тіла, потрібно навчитись цілісно бачити форму як натурної моделі, так під час відтворення її на рисунку загалом. Таке бачення допомагає

ЧЕРКАСЬКИЙ ДЕРЖАВНИЙ БІЗНЕС-КОЛЕДЖ

Рисунок оголеної моделі. Методичні рекомендації

цілісно сприйняти форму моделі, не акцентуючи увагу на деталях.

Людина має парні частини тіла, їх потрібно намітити одночасно з нахилом та розміщенням плечового і тазового поясу.

Будь-яка форма має об'єм, тому з самого початку роботи натуру слід сприймати як об'єм. Таким чином, моделюючи форму слід дуже уважно вдивлятися, щоб побачити місця переходів площин (граней на формі). Гарним прикладом такого виду побудови є робота А. Дюрера (рис. 4) [6]. Так званий метод «обрубковки» дозволяє легко вирішити завдання перспективних скорочень при зображенні найскладніших рухів, ракурсів і поворотів. На рис. 4,5 [6], [7] добре видно, що кожна форма максимально схематизована й узагальнена.

Таким чином, рисуєючи живі форми тіла, варто розглядати їх групами, особливо такі великі, як грудна клітка, таз, стегно, голова, шия, а також дрібніші форми – кисті та стопи.

Варто наголосити, що недооцінюючи значення цього методу, студенти починають змальовувати все підряд, покладаючи надію на свій окомір. Унаслідок цього форма або передається неправильно, або виходить дуже заокругленою, заглаженою, схожою на муляж. Уміння бачити (уявляти) на живих формах грані – і є по суті бачення форм і об'єму.

Упродовж всього процесу роботи над рисунком необхідно тримати у полі зору всі випини огранених форм.

Поступово уточнюючи дрібніші деталі, форми, що випинаються, набудуть більш реального і переконливого вигляду, що відповідає формам людського тіла.

Завершуючи цю стадію рисунка, рисувальник отримує узагальнену конструктивну форму статури людини. Тут важливо обов'язково перевірити зроблене. Уважно порівнюючи рисунок з моделлю, слід звернути увагу на пропорційні відношення мас, великих частин до цілого, а потім на положення тіла у просторі, його нахил і форму.

Оцінка своєї роботи повинна бути досить критичною, ніби рисувальник розглядає не свій рисунок.

При виявленні помилок, слід обов'язково виправити їх і лише потім перейти до наступного етапу.

**ЛІНІЙНО-КОНСТРУКТИВНА ПОБУДОВА МАЛИХ
ФОРМ**

Цей процес роботи над рисунком людської статури починається з рисунка деталей: грудей, живота, ніг, ступнів ніг, рук, кистей рук. Рисуючи деталі, варто пам'ятати про взаємне відношення всіх частин до цілого, загального. Інакше кажучи, всі деталі належать загальному, а загальне складається з деталей.

Зовнішня форма людського тіла обумовлена анатомічною будовою скелета і м'язів. А тому, рисуючи схеми побудови людського тіла, слід ґрунтуватися на найбільш характерних виступах і заглибленнях на ньому, так звані опорні точки (про що говорилося вище).

Якщо уявити модель, яка стоїть перед рисувальником, без пластичної структури, тобто без м'язів і шкіри, то залишається скелет. Саме його потрібно вмістити в уже намальовану узагальнену схему. Скелет слід малювати узагальнено без дрібних кісток. Так, наприклад, грудну клітку слід малювати як певний моноліт, а не окремі ребра (рис. 7, 8) [9], [10]. Подібним чином рисується таз та хребет.

Рисуючи скелет, треба дивитись, як його форма вписалася у схему моделі: чи витримана перспектива, чи правильно визначені пропорції, як намічені плани моделі, що знаходяться під різними кутами по відношенню до точки зору рисувальника та ін.

Зображення форми поверхні живота є одним із найскладніших завдань у рисунку фігури людини. Ця складність пояснюється недостатнім знанням анатомії у цій сфері з одного боку, а з іншого – м'якими переходами однієї форми в іншу, за якими достатньо важко простежити.

Це м'язове утворення розміщується на передній площині живота і дещо виступає над нею. Але інколи, якщо під шкірою є жирова тканина, ці м'язи не дуже помітні. Тому необхідно ґрунтовно знати пластичну анатомію живота (рис. 9, 10, 11, 12) [11], [12], [13], [14].

МОДЕЛЮВАННЯ ФОРМИ, ПЕРЕДАЧА ОБ'ЄМУ

Додаючи тон, не варто зосереджуватися на одному місці. Слід прокладати загальну «велику» тінь по всьому тілу, віднаходячи незначні відмінності в тоні. Освітлені частини тіла слід залишати неторканими для їхньої подальшого пропрацювання. У процесі роботи задля уточнення окремих деталей варто час від часу вставати з місця й обходити натуру, щоб прослідкувати за тим чи іншим положенням частини тіла відносно джерела світла.

Доволі часто неуважність початківця призводить до того, що рефлекси дуже «розбивають» тінь, бо виявляються занадто світлими, інколи зовсім білими. Щоб цього не сталося, слід, примружившись, побачити відмінність світла від рефлексу в тоні. Для правильної передачі рефлексу потрібно спочатку прокласти загальну тінь за інтенсивністю подібну до напівтіні. А після цього підсилити межу контрасту між світлом і тінню. Інакше кажучи, використати явище «крайового контрасту». Однак, підсилюючи тоном межу світлотіней, варто звернути увагу на характер зміни форм на кожній ділянці поверхні тіла.

Після тональної прорисовки великої форми слід перейти до аналізу малих форм. Але потрібно перевірити вже зроблене, і, якщо є помилки, обов'язково виправити їх.

Детальне пророблення передбачає поступове насичення великої форми деталями. Тому слід перейти від аналізу великих форм до аналізу малих. Переходячи до роботи над деталями, слід пам'ятати, що загальне/ціле визначає величини і розміщення деталей, так само, як і окрема деталь/частина допомагає уточнити загальне/ціле. І те й інше знаходиться в тісному взаємозв'язку.

На цій стадії роботи зазвичай виникають певні складнощі, особливо під час детального моделювання форми грудних м'язів, м'язів живота і спини. Плавні тональні переходи не

ЧЕРКАСЬКИЙ ДЕРЖАВНИЙ БІЗНЕС-КОЛЕДЖ

Рисунок оголеної моделі. Методичні рекомендації
дають можливість чітко бачити межі цих переходів, і студенти починають пасивно перерисовувати все, що бачить око, забуваючи про велику форму тулуба. Внаслідок цього форма деформується, стає роздрібненою, відсутня цілісність зображення.

Працюючи світлотінню, слід пам'ятати, що головне – не абсолютна сила того чи іншого тону на папері, а найперше їх взаємозв'язок між собою та правильна підпорядкованість. Тільки в такому випадку можна досягти цілісності рисунка і повною мірою виявити форму і пластику людського тіла.

Розпочинаючи детальну прорисовку, варто слідкувати за найменшими тональними нюансами на поверхні тіла. Світло, падаючи на поверхню тіла, визначає і характеризує тон залежно від положення площин по відношенню до джерела світла.

Рисувальник має зрозуміти, на яку поверхню падає світло, яка опиняється в тіні, а по якій світло лише ковзає. Робота над світловою поверхнею передбачає роботу над тонким тональним нюансом. Найменший тональний надлишок може призвести до зайвої строкатості. Внаслідок цього порушиться цілісність, а водночас і виразність рисунка, яка залежить від правильних тональних відношень. Це повною мірою стосується і рисування малих форм у тіні.

Форми на тіньових поверхнях слід рисувати м'яко і водночас прозоро, незалежно від сили тону. Працюючи над окремими поверхнями тіла на рисунку, не слід зупинятися на одному місці, варто переходити з одного місця на інше, тримаючи в полі зору всю форму в цілому і поступово підсилюючи тон.

Узагальнюючи рисунок, слід перевірити рефлекси. Інколи учні, рисуючи рефлекси в тінях, доводять силу їхнього тону до сили тону світла. Рефлекс не повинен виділятися із загальної тональності, а занадто чорні тіні – мати вигляд наскрізних «дірок» у рисунку.

Підбиваючи підсумок проведеної роботи, слід зазначити, що закінчений тональний рисунок повинен бути вдало закомпонований, чітко побудований, тонально витриманий. У рисунку людської оголеної статури варто дотримуватися пропорцій, лінійної і повітряної перспективи, руху, також має бути переконливо переданий пластичний характер моделі, де всі деталі підпорядковані загальному цілому (рис. 18, 21, 22, 23) [20], [23], [24].

ІЛЮСТРАТИВНИЙ МАТЕРІАЛ

Ілюстративний матеріал взятий з інтернет-ресурсів, що є у вільному доступі та не містять вказівки на авторів цих матеріалів та будь-які обмеження щодо їх використання.

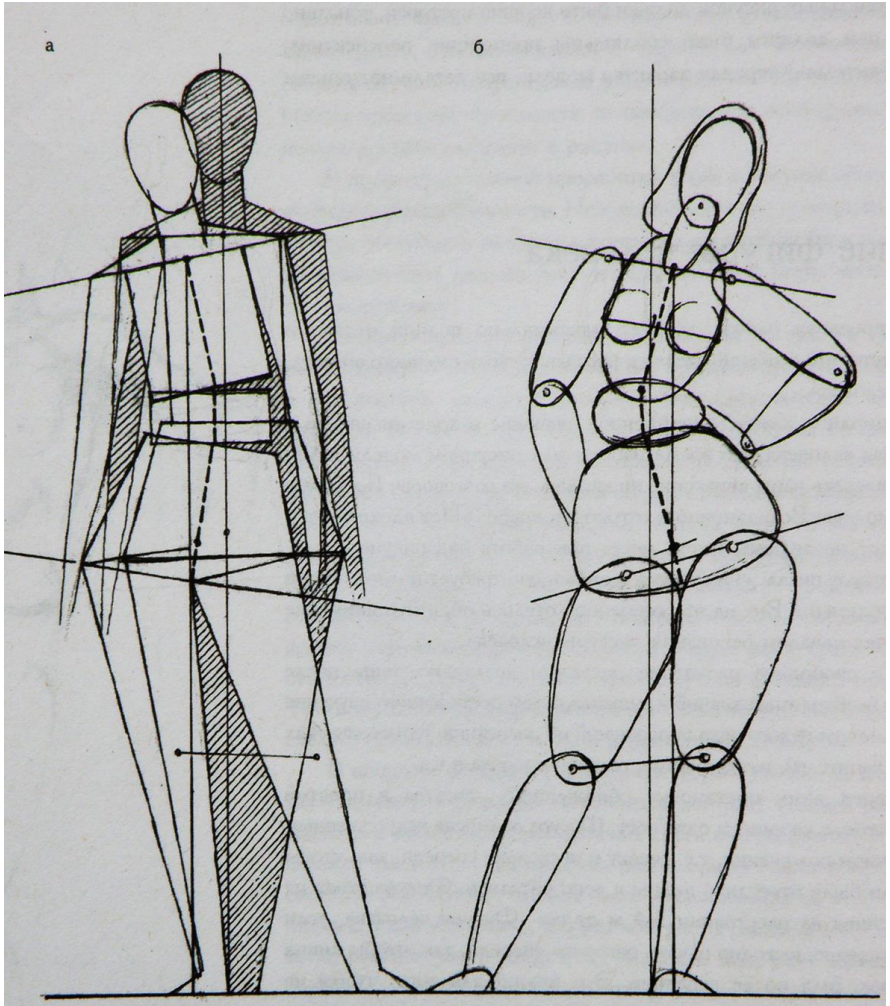


Рис. 1 (а,б). Статичні і динамічні закономірності фігури людини в положенні контрапосту [6].

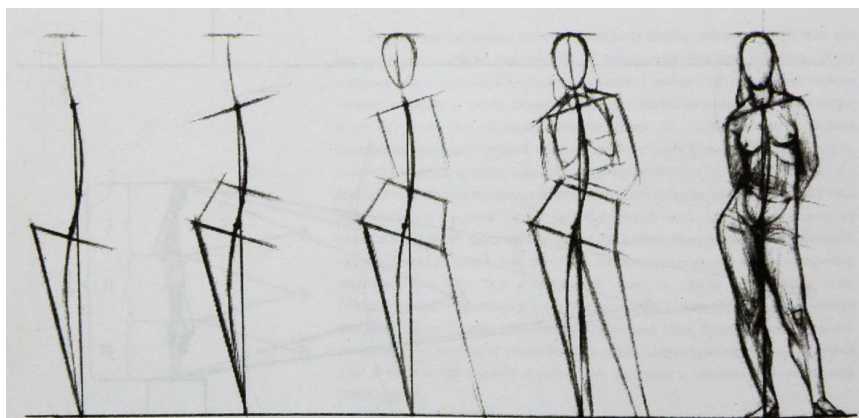
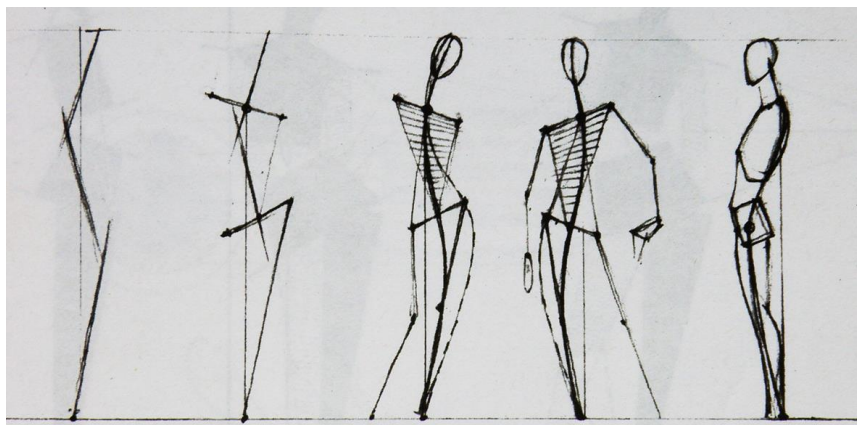


Рис. 2. Послідовність побудови рисунка оголеної фігури людини в контрапості [6].

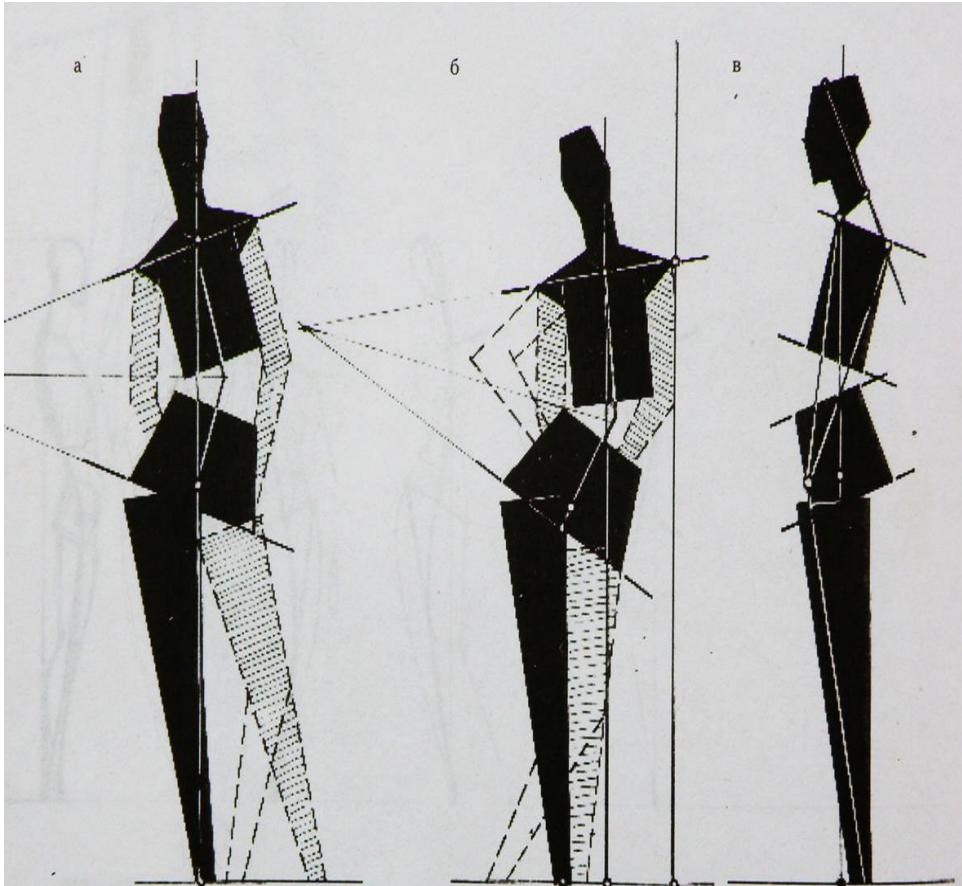


Рис. 3. Площинне контурне зображення фігури людини в контрапості: а – з опорою на одну ногу; б – з допоміжною опорою – плечем; в – звичайне положення фігури [6].



Рис. 4. А. Дюрер. Фігура (узагальнена схема), 1320-ті рр. [6].

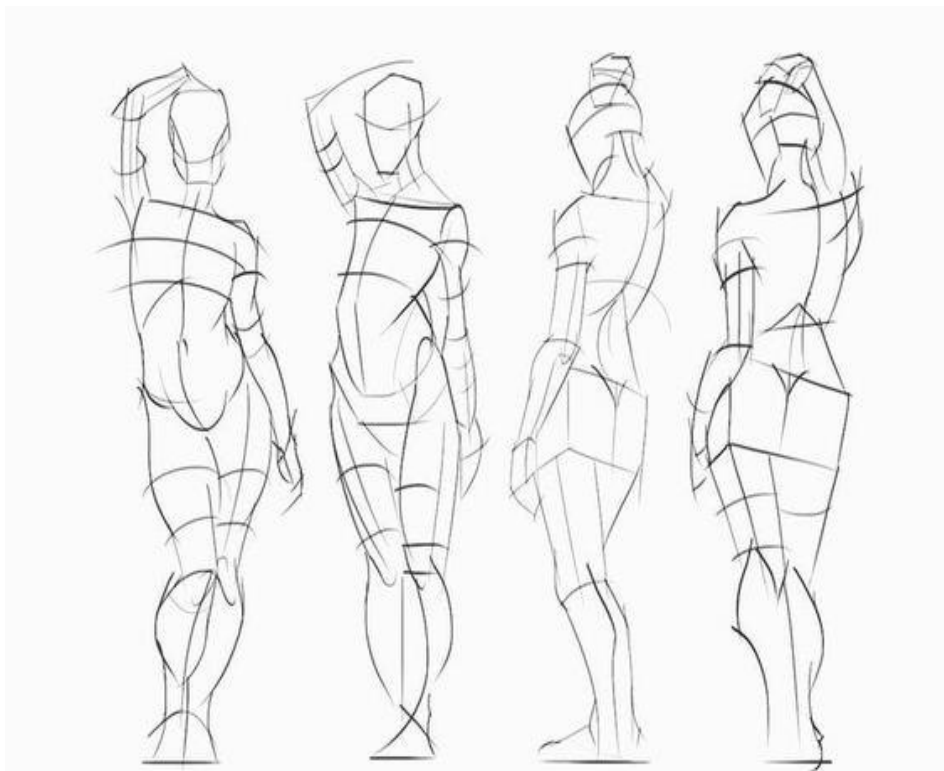


Рис. 5. Форма людського тіла як узагальнена конструкція [7].

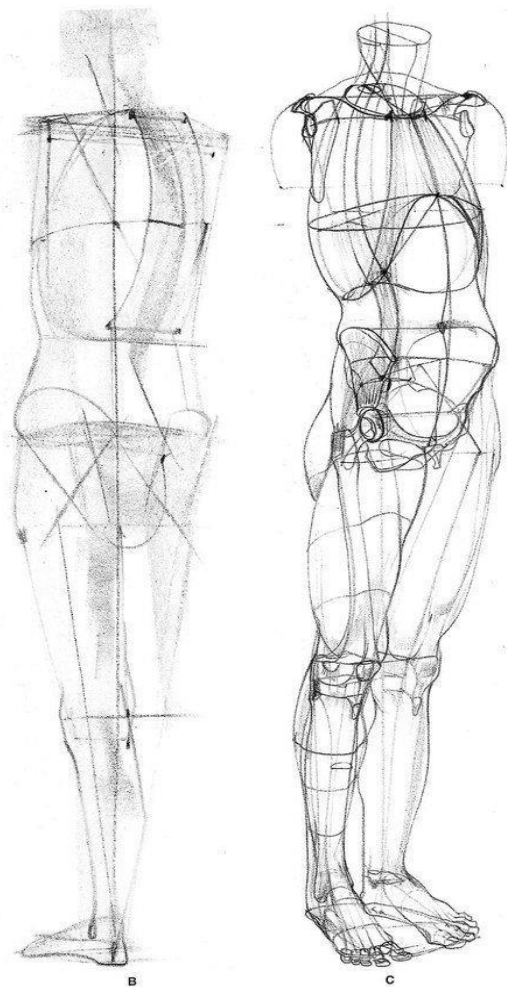


Рис. 6. Форма людського тіла як узагальнена конструкція [8].

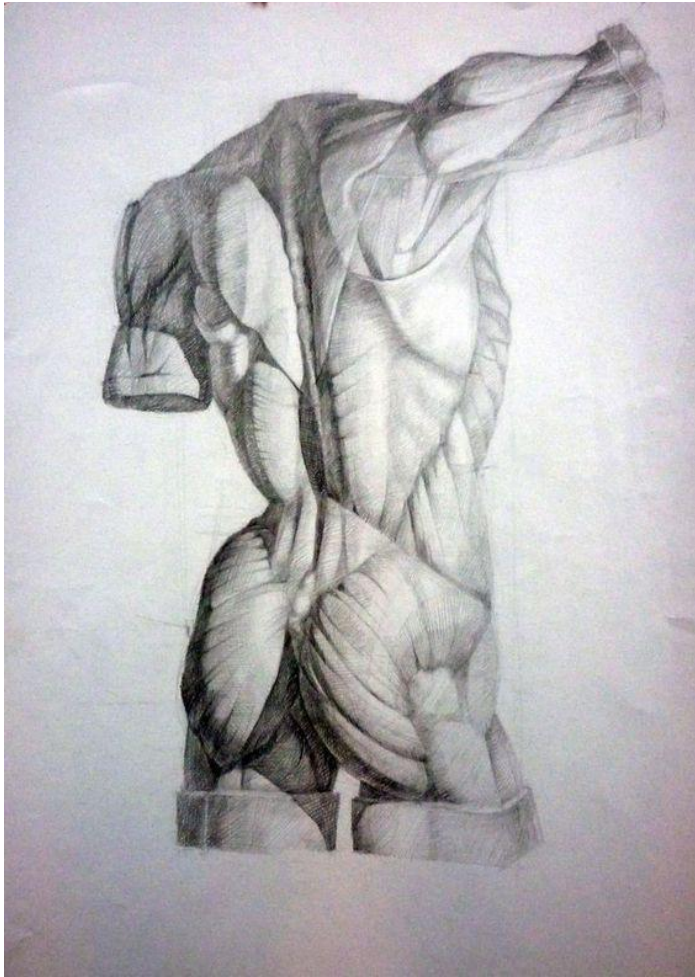


Рис. 7. Вивчення і рисунок гіпсового анатомічного торса (вигляд зі спини) [9].



Рис. 8. Вивчення і рисунок гіпсового анатомічного торса (вигляд спереду) [10].

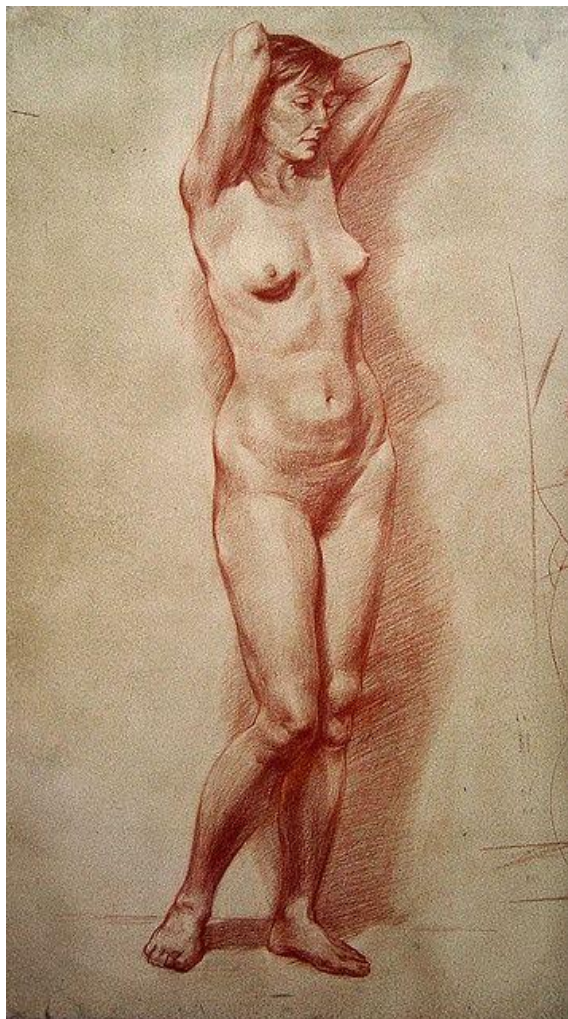


Рис. 9. Навчальний рисунок [11].

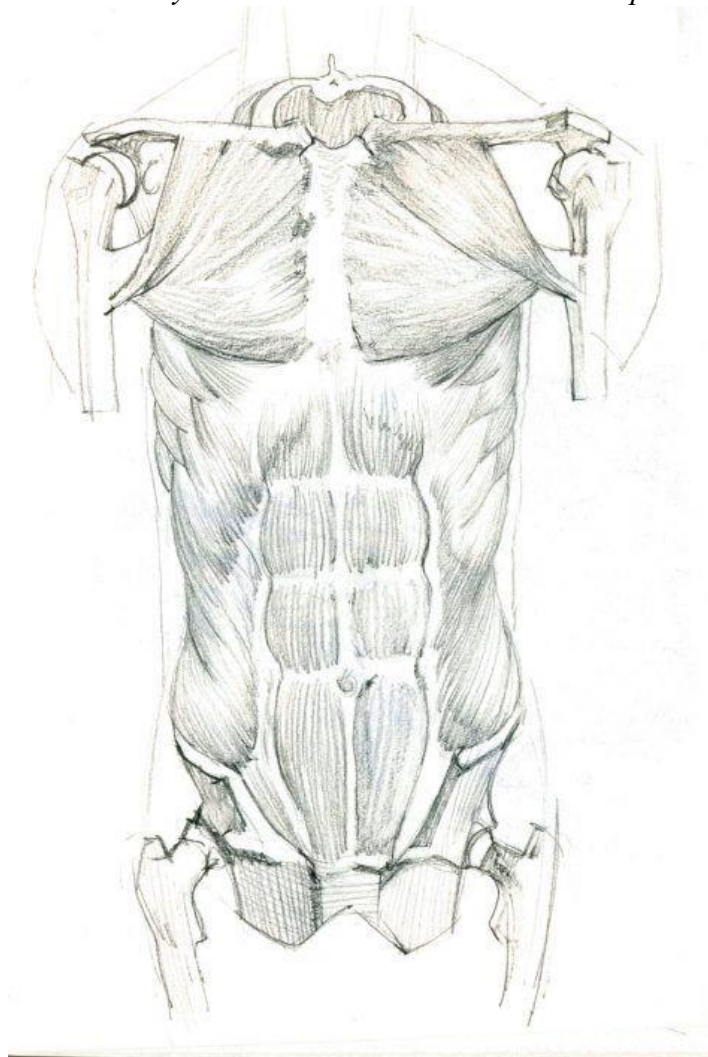


Рис. 10. Конструктивно-анатомічний аналіз форми живота [12].

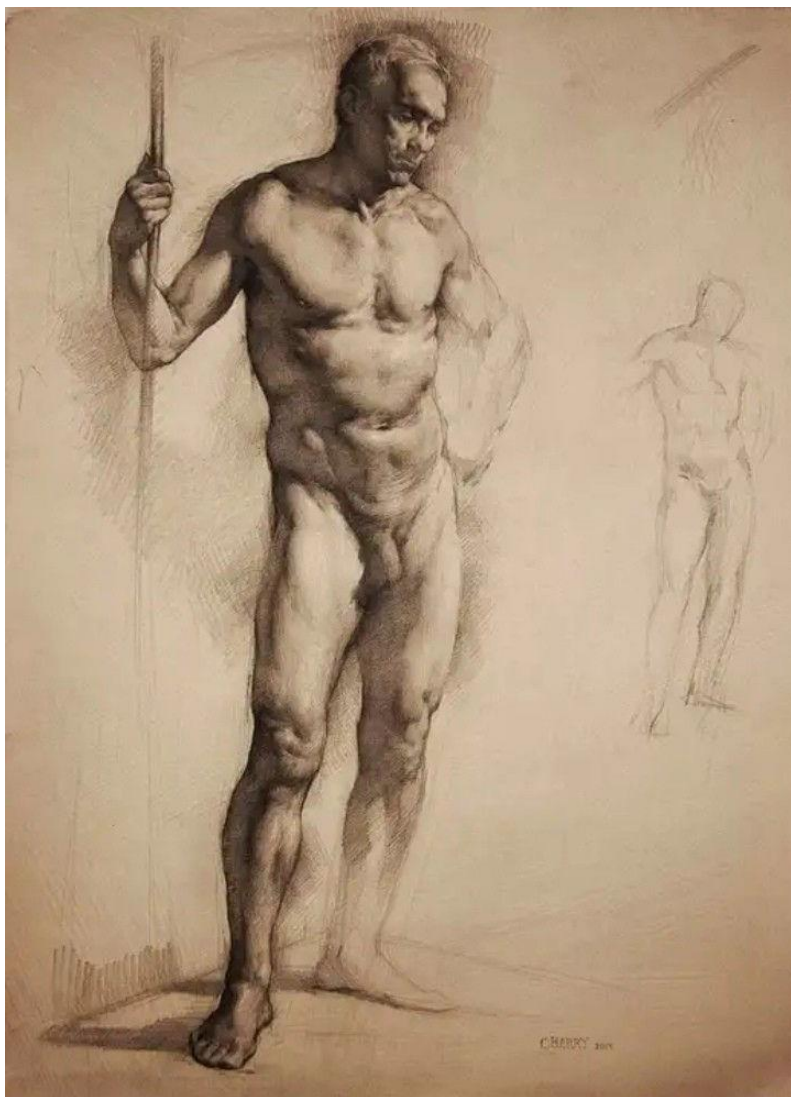


Рис. 11. Зображення фігури людини [13].

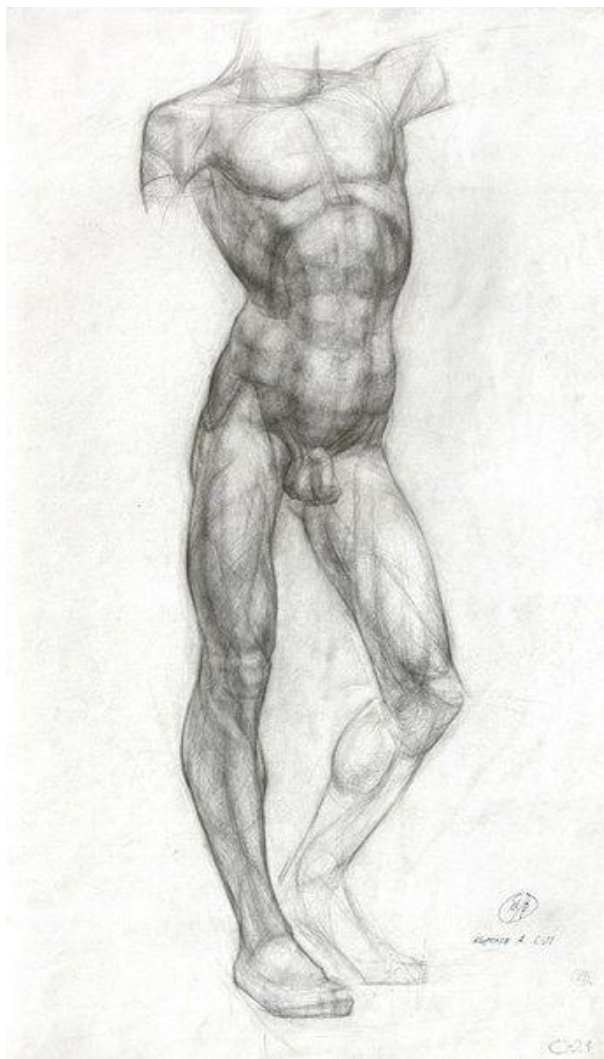


Рис. 12. Зображення фігури людини [14].

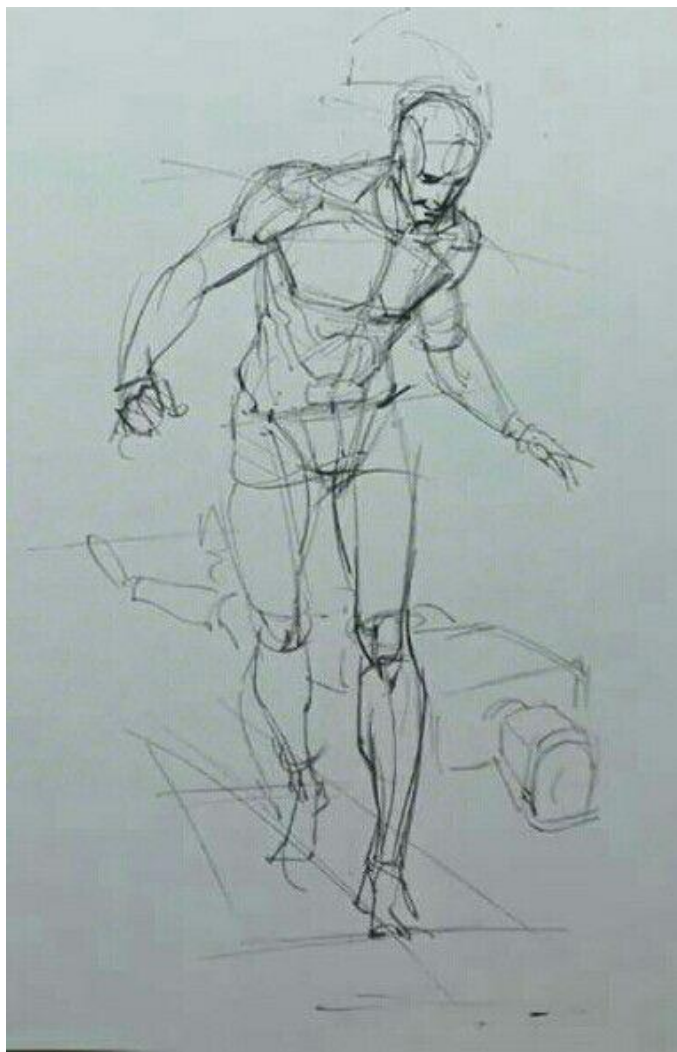


Рис. 13. Навчальний рисунок [15].

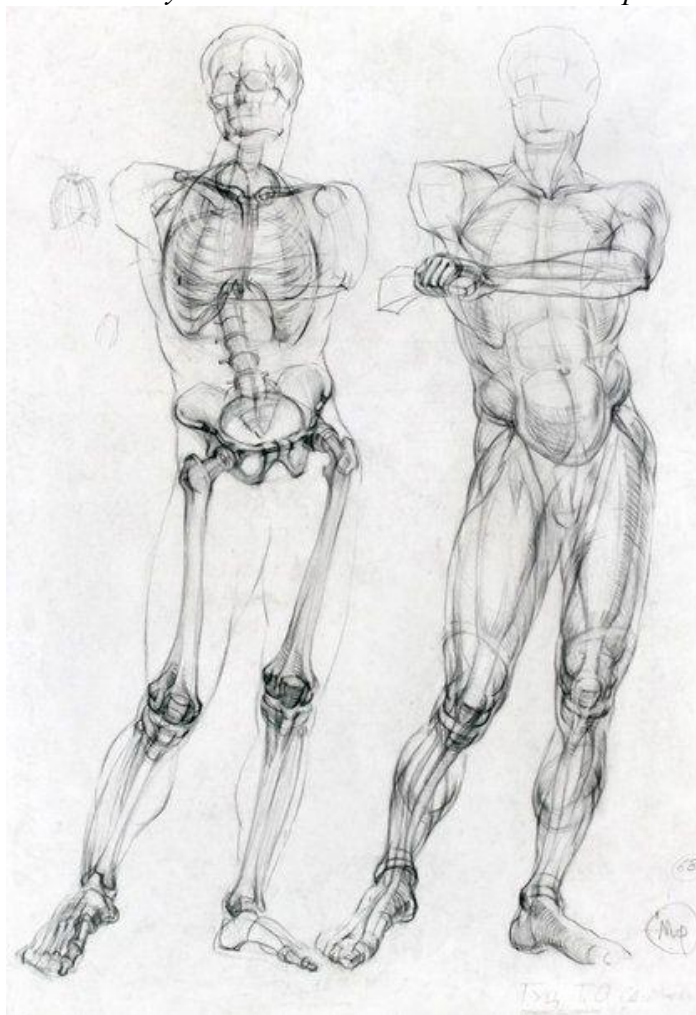


Рис. 14. Навчальний рисунок [16]



Рис. 15. Навчальний рисунок [17]

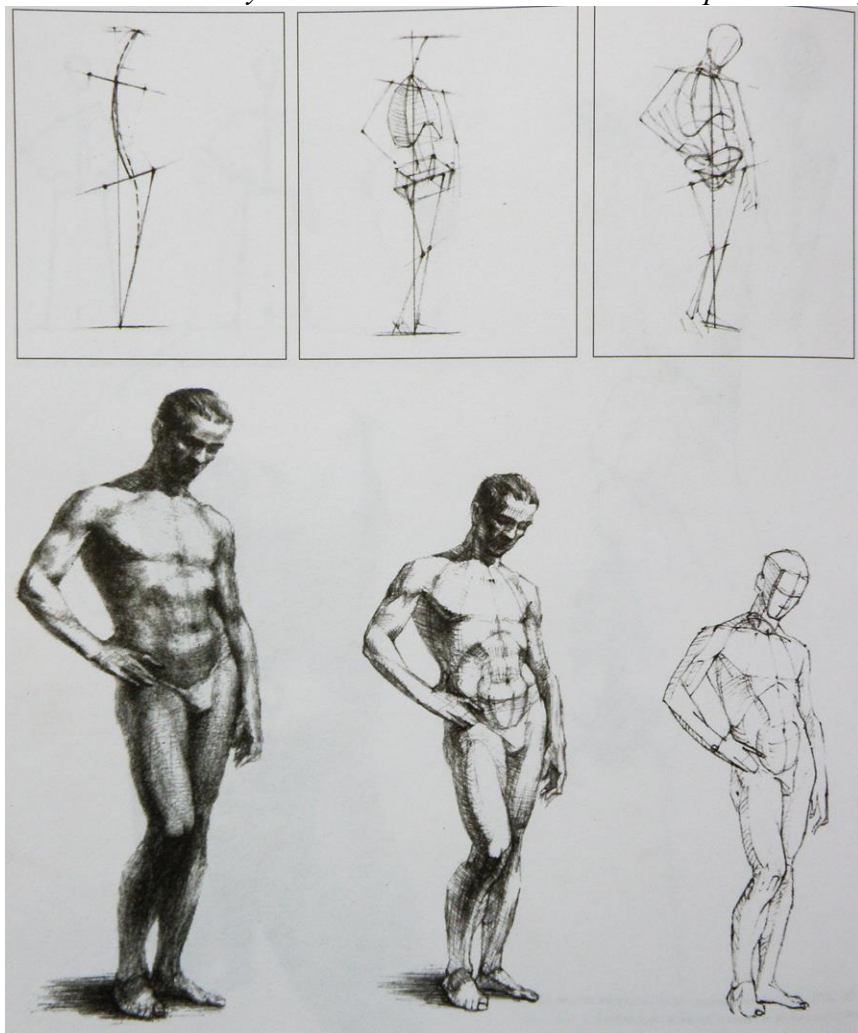


Рис. 16. Послідовність виконання рисунка оголеної фігури [18]

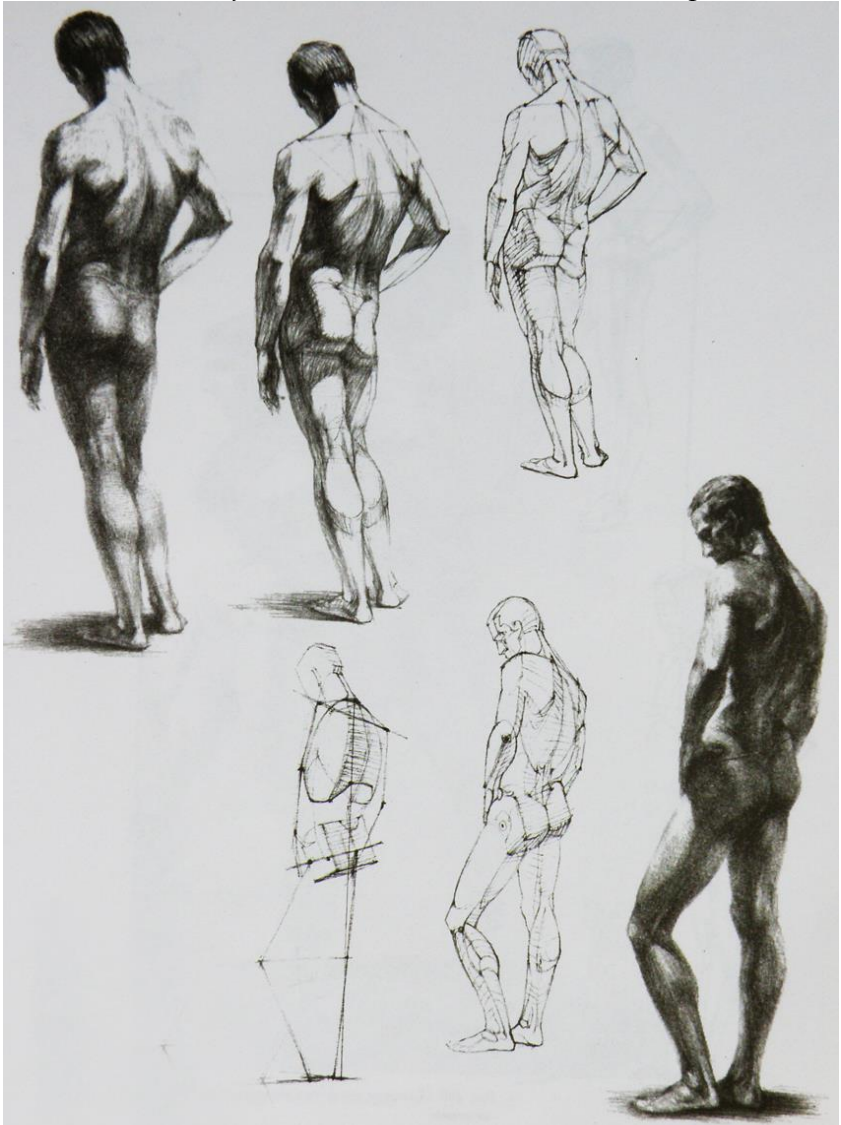


Рис. 17. Послідовність виконання рисунка оголеної фігури [19]

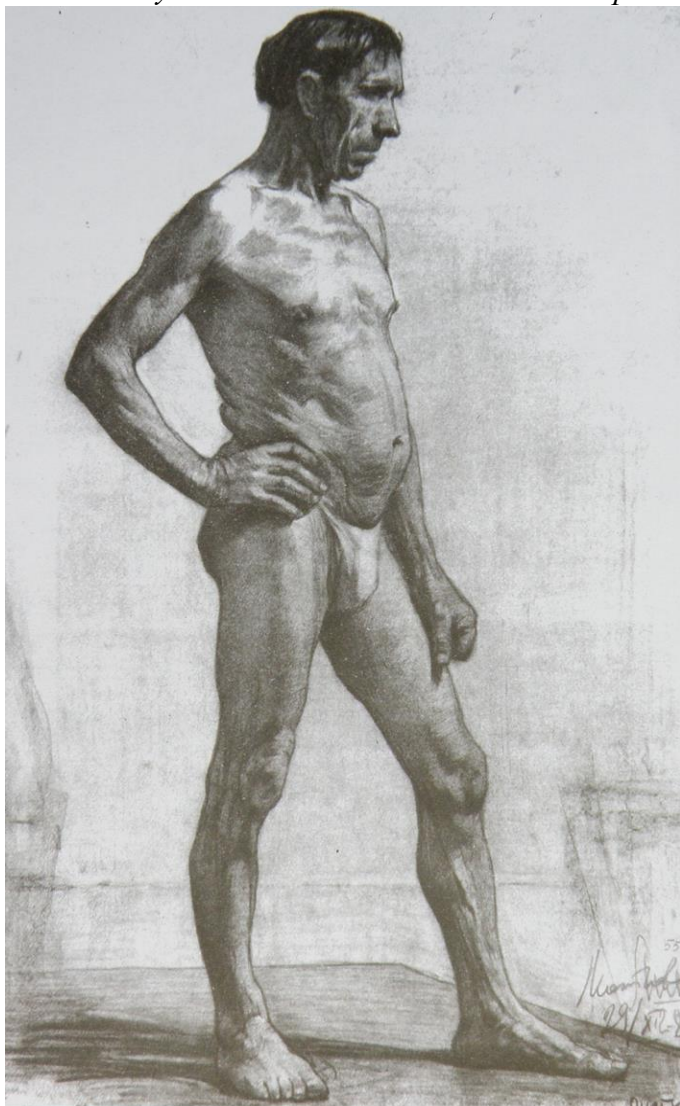


Рис. 18. А. С. Літков. Натурник. 1958 р. Сангіна [20]



Рис. 19. Принципи побудови оголеної фігури і передача форми світлотінню [21]

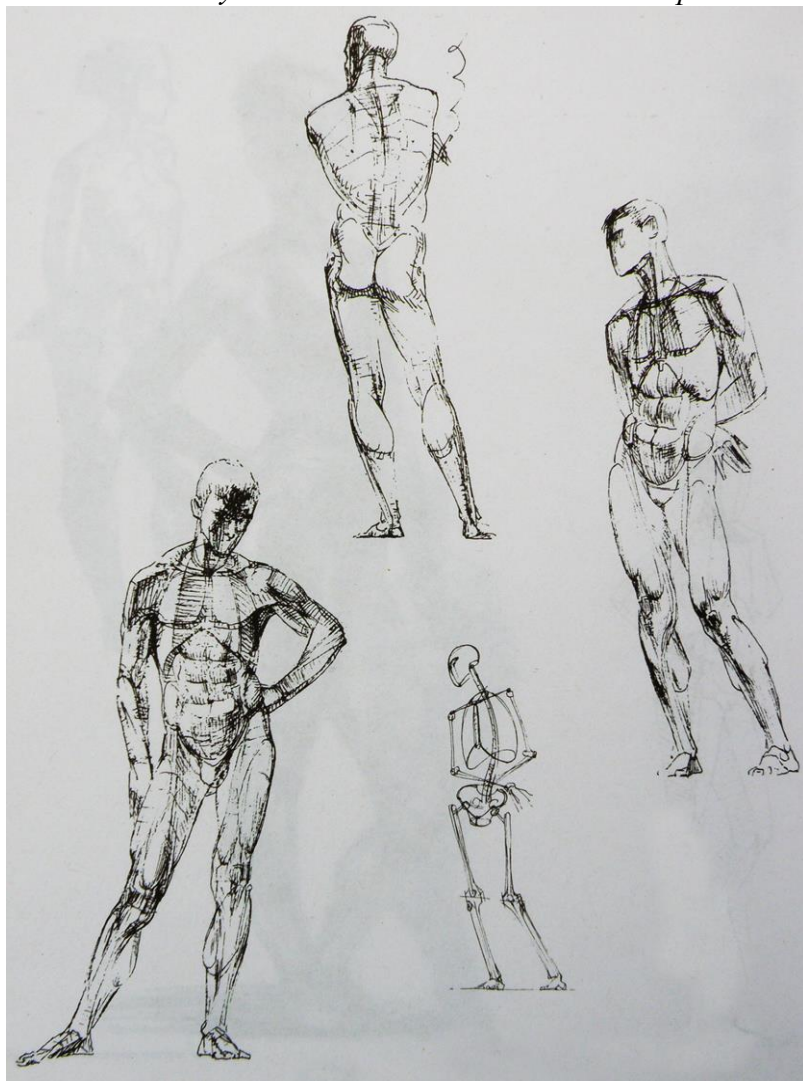


Рис. 20. Навчальний рисунок [22]



Рис. 21. Рисунок автора посібника. Тонований папір, сепія.



Рис. 22. Навчальний рисунок. Студентська робота. Сангіна [23]



Рис. 23. Навчальний рисунок. Студентська робота. Сангіна [24]

СПИСОК РЕКОМЕНДОВАНИХ ДЖЕРЕЛ

1. Амбруш В. Як зобразити фігуру. Софія: Альянс-97, 1998. — 117 с.
2. Образ людини. Підручник та практичні рекомендації з пластичної анатомії для художників. 1994. — 152 с. (Die Gestalt des Menschen. Lehr-und Handbuch der Kunstleranatomie)
3. Paul Richer. Artistic Anatomy. — Publisher: Watson-Guption; NO-VALUE edition (February 1, 1986) . — 256 pages.
4. URL: <https://www.pinterest.com/>;
5. URL: <https://www.i.pining.com/>;
6. Г. Бамес. Зображення фігури людини. URL: <http://depositfiles.com/files/2703653>;
7. Форма людського тіла як узагальнена конструкція. I.pining. URL: <https://i.pining.com/originals/f6/1d/e8/f61de8be5bdec61f8dcb6e51214e205f.jpg>;
8. Форма людського тіла як узагальнена конструкція. Pinterest. URL: <https://www.pinterest.com/pin/444730531967061049/>;
9. Вивчення і рисунок гіпсового анатомічного торса (вигляд зі спини). Pinterest. URL: <https://www.pinterest.com/pin/62417144821795725/>;
10. Вивчення і рисунок гіпсового анатомічного торса (вигляд спереду). Pinterest. URL: <https://www.pinterest.com/pin/589971619950270632/>;
11. Навчальний рисунок. Pinterest. URL: <https://www.pinterest.com/pin/584975439096049076/>;
12. Конструктивно-анатомічний аналіз форми живота. Pinterest. URL: <https://www.pinterest.com/pin/938508009825223956/>;
13. Зображення фігури людини. Pinterest. URL: <https://www.pinterest.com/pin/798474208934148849/>;

ЧЕРКАСЬКИЙ ДЕРЖАВНИЙ БІЗНЕС-КОЛЕДЖ

Рисунок оголеної моделі. Методичні рекомендації

14. Зображення фігури людини. Pinterest. URL: <https://pinterest.com/pin/43980533854168341/>;
15. Навчальний рисунок. Pinterest. URL: <https://www.pinterest.com/pin/108016091057801156/>;
16. Навчальний рисунок. Pinterest. URL: <https://www.pinterest.com/pin/448178600432060662/>;
17. Навчальний рисунок. Pinterest. URL: <https://www.pinterest.com/pin/130111876718353743/>;
18. Послідовність виконання рисунка оголеної фігури. Pinterest. URL: pinterest.com/pin/66709638224047845/;
19. Послідовність виконання рисунка оголеної фігури. Pinterest. URL: pinterest.com/pin/66709638224047845/;
20. А. С. Літков. Натурник. 1958 р. Сангіна. Pinterest. URL: <https://www.pinterest.nz/pin/41517627808348709/>;
21. Принципи побудови оголеної фігури і передача форми світлотінню. Pinterest. URL: <https://www.pinterest.nz/pin/41517627808348709/>;
22. Навчальний рисунок. Pinterest. URL: <https://www.pinterest.com/pin/repeat-in-2023-426645764712828148/>;
23. Навчальний рисунок. Студентська робота. Сангіна. Flomaster.club. URL: <https://flomaster.club/55487-akademicheskij-risunok-natura.html>;
24. Навчальний рисунок. Студентська робота. Сангіна. Obuchim.com. URL: <https://obuchim.com/ce-li-obucheniya/podgotovit-portfolio-v-tvorcheskij-vuz-kolledzh/>.

ПРО УКЛАДАЧА

Гладько М. В. – викладач рисунка, образотворчого мистецтва Черкаського державного бізнес-коледжу з 2004 року. Закінчив Пензенське художнє училище імені К. Савицького за спеціальністю «Викладання креслення та малювання» (1987), Черкаський національний університет імені Богдана Хмельницького за спеціальністю «Образотворче мистецтво» (2017), магістратуру Черкаського державного технологічного університету за спеціальністю «Дизайн» (2019). Член Спілки дизайнерів України (2003), член Національної спілки художників України (2010), Заслужений художник України (2019). З 2015 року до сьогодні проводить заняття академічної студії рисунка для професійних художників при Черкаському обласному художньому музеї.

Є автором понад 400 творів мистецтва, які були представлені на 46 творчих виставках України та за кордоном, зокрема 12 персональних виставок. Його художні твори зберігаються у музеях України та приватних колекціях Росії, США, країнах Європи та Азії.

Навчальне видання

Гладько Максим Володимирович

**РИСУНОК ОГОЛЕНОЇ МОДЕЛІ
Методичні рекомендації**

Комп'ютерний набір Гладько М. В.

Підписано до друку 20.06.2023. Формат 60x80/16
Папір офсет. Гарнітура Times New Roman. Друк офсетний.
Умов. друк. арк. 1,2. Тираж 60 прим. Зам. № 250

За довідками з питань реалізації
звертатись за тел. (472) 64-05-15