

**МІНІСТЕРСТВО ОСВІТИ І НАУКИ  
ЧЕРКАСЬКИЙ ДЕРЖАВНИЙ БІЗНЕС-КОЛЕДЖ**

**Гладько М. В.**

**РИСУНОК НАТЮРМОРТА:  
ВЛАСТИВОСТІ МАТЕРІАЛІВ  
Методичні рекомендації**

**Черкаси – 2023**

# **ЧЕРКАСЬКИЙ ДЕРЖАВНИЙ БІЗНЕС-КОЛЕДЖ**

---

*Рисунок натюрморту: властивості матеріалів.  
Методичні рекомендації*

**УДК 741.02(075.8)**

*Рекомендовано до друку рішенням методичної ради  
Черкаського державного бізнес-коледжу  
Протокол № 6 від 20 червня 2023 р.*

**Укладач:** Гладько М.В.

Рисунок натюрморту: властивості матеріалів.

Методичні рекомендації – Черкаси: 2023. – 40 с.

**Рецензент:** Гладун О. Д., кандидат мистецтвознавства, доцент,  
директор КЗ «Обласний художній музей» ЧОР.

Методичні рекомендації складаються з теоретичного матеріалу й ілюстрацій, що його коментують.

Рисунок натюрморту є завданням курсу академічного навчання, що продовжується після завдань курсу рисування простих геометричних фігур та передусє вивченню складніших гіпсових форм.

Методичні рекомендації розраховано на студентів першого семестру другого курсу ЧДБК (відділення дизайну). Ці рекомендації та широкий ілюстративний матеріал можуть бути цікавими та корисними для студентів закладів вищої та фахової передвищої освіти художнього спрямування та всіх, хто самостійно опановує секрети ремесла.

Затверджено на засіданні циклової  
комісії дизайну

Протокол № 8 від 05 червня 2023 р.

© Гладько М. В. 2023

**ЗМІСТ**

ВСТУП	4
Розділ 1. Рисунок натюрморту з побутових предметів	6
Розділ 2. Матеріали для рисунка: властивості м'яких матеріалів	8
Розділ 3. Ілюстрації	20
Розділ 4. Рекомендована література	

### **ВСТУП**

Рисування натюрморту м'яким матеріалом дозволяє студентам-початківцям, що лише почали знайомитися з академічною студією, стати більш розкутими, розслабленими, відчувати легкість, податливість техніки, отримати творчу насолоду від такої досить жорсткої дисципліни, якою є рисунок.

Адже рисунок м'яким матеріалом за тоном подібний до живопису. Він є більш живописним. Саме таку живописну манеру забезпечує м'який матеріал. Його унікальним властивостям та вмінню працювати з ним присвячені наші рекомендації. Вони розширюють відомості з рисунка, надають додаткової інформації щодо техніки старих майстрів, яка поступово втрачається.

На сьогодні у спеціалізованих магазинах для художників існує велика пропозиція різноманітних художніх матеріалів, зокрема й для рисунка. Звичайно, далеко не всі назви відповідають дійсності. Придбавши, наприклад, сепію, нерозумно сподіватися, що цей матеріал виготовлений з чорнил міхура каракатиці Осса-сепія, як було за часів Рембрандта та Вермеєра, а ультрамарин – це мінерал лазурит, видобутий в Афганістані, перетертий з освітленою лляною олією, витриманою роками на сонці.

Однак, сучасні виробники пропонують багато матеріалів для художників, нових, зручних у застосуванні й цікавих, де традиційні назви вказують на колір і способи використання.

Ця інформація буде корисною для студентів, що навчаються за фахом «графічний дизайн», і якоюсь мірою дозволить відрізнити натуральний матеріал від імітації, визначитися з вибором кольору, якості й графічних можливостей матеріалу (Рис. 14).

Методичні рекомендації будуть корисними для викладачів і студентів, що бажають детальніше ознайомитися з матеріалами

*Рисунок натюрморта: властивості матеріалів.*

*Методичні рекомендації*

для рисунка, розібратися в більшому спектрі продукції для художників і дизайнерів, що пропонується сучасними виробниками, а також для глибокого розуміння технік, у яких працювали відомі майстри.

Перш ніж перейти до викладу матеріалу, маємо вказати, що термін *рисунок* визначає академічне опанування рисунком як дисципліною, так і є результатом студійного процесу, а термін *малюнок* визначає творчу, художню інтерпретацію. Тому у своїх рекомендаціях разом із терміном *рисунок* нами вживається і термін *малюнок*. Для нашого викладу – це майже синонімічні поняття.

## **РОЗДІЛ 1**

### **Рисунок натюрморту з побутових предметів**

Академічне завдання передбачає послідовне виконання двох натюрмортів: рисунок натюрмортів з побутових предметів, контрастних за кольором і тоном, та рисунок натюрморту з побутових предметів, що побудовані на нюансових тонових відношеннях.

#### **Натюрморт з контрастних побутових предметів (перше завдання)**

У натюрморті основний предмет є найбільшим за масою, ним може бути самовар, велика керамічна ваза, амфора тощо. Предмети, що доповнюють: вази, чашки, штучні фрукти, драпірування. Головне – вони різні за тоном і кольором.

Завдання виконується м'яким матеріалом: вугіллям, чорним або коричневим соусом, темною сепією. Можна застосовувати змішану техніку, наприклад, поєднання натурального вугілля, пресованого вугілля й вугільного олівця або олівця типу «Ретуш». Також можна виконувати рисунок одним кольором сухої пастелі (Рис. 15, 16) [21, 22].

Після штудійних олівцевих рисунків гіпсових фігур це завдання допомагає студентам стати розкутими у рисуванні, застосовувати навички рисування простих геометричних форм щодо складніших комбінованих форм, звільняє від складного академічного штрихування, притаманного графітним олівцям, формує більш цілісний погляд на постановку, знайомить з технікою роботи м'якими матеріалами.

**Натюрморт з предметів, схожих за кольором і тоном  
(друге завдання)**

Традиційно заведено використовувати світлі предмети на тлі світлих драпірувань (біле на білому). У натюрморті так само, як і в першому завданні, наявні основний і допоміжні предмети. Варто зазначити, що створюючи натюрморт (роблячи постановку), завжди бажано враховувати його смислову складову: композиція з паперових квітів, білого халата медсестри чи опудала полярної сови, наприклад, буде не зовсім відповідати правилам складання академічного натюрморту, хоча всі предмети об'єднані світлим кольоровим вирішенням і формально відповідають визначеному завданню.

Для рисунка неконтрастного натюрморту зручно використовувати сірий соус, світлу пастель нейтральних кольорів, натуральне вугілля, крейду по тонованому паперу (Рис. 13) [20].

Таке завдання з рисунка продовжує знайомити з м'якими матеріалами, формує цілісність бачення постановки.

## **РОЗДІЛ 2**

### **Матеріали для рисунка: властивості м'яких матеріалів**

#### **Папір**

Для рисунка підходить майже будь-який папір, але перевагу слід віддавати добре проклеєному, жорсткому і не дуже тонкому паперу задля кращого зчіплення матеріалу з ним. В окремих випадках, наприклад, для рисунка вугіллям, можна використовувати коричневий обгортковий папір, папір для викрійок, навіть тонкий наждачний папір (для пастелі). Білий папір можна натягнути на планшет і затонувати. Важливо, щоб графічний матеріал і папір утворювали гарний тандем: матеріал не ковзав, добре стирася, залишав правильний колір.

#### **Графітовий олівець**

Графітові олівці застосовуються для виконання різних графічних робіт: рисунків (малюнків), замальовок тощо. Графітовий олівець був уведений у практику рисунка в кінці XVII століття. Графітові олівці складаються із графітового стрижня, укладеного в дерев'яну оправу.

Графітові олівці розрізняються за ступенем твердості: тверді – від 8Н до Н, середньої твердості – НВ або F, м'які – від В до 8В. Високою якістю відрізняються графітові олівці фірми «Faber Castell», «Koh i Noog», «Saxonie». Малювальнику-початківцю найкраще користуватися середньом'якими олівцями, які є зручнішими в роботі, і поступово, опановуючи техніку малюнка, переходити до більш м'яких олівців. Для недосвідчених художників такі олівці не підходять, оскільки вони дають зайві жирні, чорні штрихи, легко розмазуються по паперу, внаслідок чого малюнок набуває неохайного вигляду. Крім того, ці олівці легко ламаються, швидко затуплюються і без

спеціального уміння точити їх важко. Для відпрацювання деталей рисунка зазвичай користуються більш твердими олівцями, починаючи з марки В і закінчуючи Н або 2Н (Рис. 1, 2) [8, 9].

### **Олівець «Ретуш»**

Вугільні олівці «Ретуш», що є у продажу, близькі до італійських олівців круглої форми й відрізняються від них складом своєї маси та тим, що вони виготовляються в дерев'яній круглій оправі. Стрижень цих олівців готується з маси, що містить тонко розмелене березове вугілля, глину та незначну кількість сажі. Масу пресують під гідравлічним пресом у стрижні, розрізають на частини, висушують і прожарюють у печі за температури 150-250°C декілька годин.

Олівець «Ретуш» залишає на папері жирну, інтенсивного чорного кольору риску, яка добре розтушовується. Цей олівець дуже зручний у роботі, легко заточується і не ламається. Він дає міцне зчіплення з поверхнею паперу. Малюнки, виконані «ретушшю», не вимагають закріплення фіксативом. Олівець «Ретуш» зручний як доповнення до малювання вугіллям, але в цьому випадку робота потребує фіксації.

### **Олівець «Negro»**

За своїм кольоровим тоном ці олівці займають проміжне місце між графітовим та італійським олівцями. Вони є трохи світлішими за італійські, але чорніші, ніж графітові олівці. Зроблена ними риска на папері блискучіша, ніж у графітового олівця, а, як порівняти з італійським, вона має яскравий блиск. Стрижні цих олівців готуються пресуванням маси, що складається з газової сажі, тонкої бентонітової глини й тальку; після випалу стрижнів у муфельних печах без доступу повітря їх насичують/просочують жиром і вклеюють у дерев'яну оболонку. Олівці «Negro» хороші для різного роду графічних робіт,

*Рисунок натюрморту: властивості матеріалів.*

*Методичні рекомендації*

зокрема і для малюнка. Вони цілком світлостійкі. Малюнки, виконані ними, не вимагають закріплення фіксатором і відмінно зберігаються під склом. З поверхнею паперу «Negro» зчіплюється дуже міцно, не змащується, проте гумкою стирається значно важче, ніж графітовий олівець.

### **«Італійський олівець»**

Натуральний «Італійський олівець» виготовляється з природної чорної крейди (різновид глинистого чорного сланцю). Такі олівці являють собою чотиригранні стрижні, що отримуються шляхом розпилюванням натуральних шматків чорної крейди. Крім італійського олівця у продажу існують й інші сорти, які виготовляються у вигляді круглих стрижнів довжиною 50-60 мм і діаметром 10-12 мм, що формуються пресуванням маси, яка складається з графіту, газової сажі, чорної паленої кістки, добре прожареного гіпсу і водного розчину крохмалю або декстрину.

Тонко подрібнені сухі речовини ретельно перемішуються з водним розчином клею, поки не утвориться тісто, потім його підсушують у сушильній шафі, масу пресують у вигляді стрижня, розрізають на частини, розкладають на металеві листи та висушують у сушильній шафі. Далі стрижні поміщають в глиняні шамотні циліндричні тиглі, засипають вільний між стрижнями простір чистим сухим білим кварцовим піском і ставлять у піч для випалювання впродовж 2-4 годин. Залежно від тривалості випалу і температури розжарювання отримують олівці трьох сортів: м'які, середньотверді та тверді. Що нижча температура розжарювання і що меншим є її час, то м'якший олівець.

Хорошої якості італійський олівець при натиску середньої сили має давати на папері рівні й тонкі штрихи, що легко розтушовуються та не мають блиску. Олівець не повинен ковзати по поверхні аркуша і бути досить твердим.

Маючи гарний, звучний і глибокий за тоном чорний колір, легко розтушований італійський олівець є незамінним матеріалом для виконання різних малюнків з натури, зокрема фігури людини. Ним успішно малювали багато відомих портретистів: О. А. Кіпренський, К. П. Брюллов, В. А. Тропінін та ін. Італійським олівцем здебільшого малюють портрети на звичайному папері для малювання, але деякі портретисти використовують й інші сорти паперу (наприклад, малюють на темно-сірому обгортковому папері або на щільному світло-коричневому ерзац-картоні). Виконані італійським олівцем портрети зберігають під склом (Рис. 6) [13].

### **Свинцевий олівець**

Свинцевим олівцем користуються, коли працюють на щільному обгортковому папері темно-сірого кольору. Такий олівець являє собою круглий або чотиригранний стрижень, виготовлений зі свинцю. Нині свинцевий олівець, як і срібний олівець, майже не використовується.

### **Рисувальне вугілля**

Рисувальне вугілля являє собою круглі палички довжиною 10-11 см з діаметром 3,5-4 мм. Вони виготовляються засобом випалювання сухих прутиків бруслини, верби або берези без доступу повітря. Прутики закладаються у металеві реторти, зроблені з покрівельного заліза або жести. У вільний між прутами простір засипається чистий, сухий кварцевий пісок. Реторту щільно закривають кришкою і обмазують глиною в місцях з'єднання кришки з ретортою. Потім її ставлять у піч для випалювання на 3-5 годин за температури до 300°C.

Випал ведеться до тих пір, поки з реторти не перестане виділятися через наявний у кришці отвір чадний газ у вигляді синюватого димку, після чого процес закінчують, дають реторті охолонути до температури навколишнього середовища,

## **ЧЕРКАСЬКИЙ ДЕРЖАВНИЙ БІЗНЕС-КОЛЕДЖ**

*Рисунок натюрморта: властивості матеріалів.*

*Методичні рекомендації*

виймають з неї прутки вугілля, ламають їх на палички певної довжини. Кращі сорти малювального вугілля отримують з очищених від кори та лубу прутків бруслини або верби. Рисувальне вугілля має мати чорний колір теплого тону, добре лягає на папір, утворюючи рівну, без пропусків і подряпин риску, легко розтушовується від чорного до світло-сірого кольору. Добре обпалена паличка вугілля при легкому ударі видає дзвінкий звук і не ламається (Рис. 3, 4) [10, 11].

**Рисувальне вугілля можна приготувати самому:** для цього треба зрізати прямі, без сучків і червоточин прутики бруслини або верби, очистити їх ножом від кори та лубу і висушити на повітрі (в сараї) до залишкової вологості не більше 30-35%. У літню пору, в суху погоду, прутики зазвичай просихають протягом двох тижнів. Заготовки поміщають у металеву банку, що щільно закривається кришкою, в якій пробивають невеликий отвір до 1 см. Банку щільно набивають сухими прутками, вільний простір засипають доверху сухим чистим кварцовим піском, закривають кришку, обмазують всі пази й щілини глиною та обпалюють у печі прутики за температури 250-300°C.

Випалювання триває безперервно протягом кількох годин – зазвичай 3-5, поки з отвору, наявного в кришці реторти, не перестане виходити синюватий димок чадного газу. Після цього випал припиняють, дають банці добу охолонути, висипають з неї пісок і обережно, намагаючись не поламати, виймають прутики вугілля. Якщо вугілля недостатньо обпалене, то воно залишає на папері слабкий, пошкрябаний слід. Перепалене вугілля дуже крихке і легко ламається. Повторивши декілька разів процес випалу вугілля, можна опанувати процес отримання доброякісного обпаленого вугілля. Ним можна малювати на будь-якій злегка жорсткій поверхні обгорткового або креслярського паперу, а також на звичайному, білому, злегка проклеєному папері, на ґрунтованому картоні або полотні.

*Рисунок натюрморту: властивості матеріалів.  
Методичні рекомендації*

Вугілля легко видаляється з поверхні паперу сухою чистою ганчіркою і дозволяє в процесі роботи будь-які поправки та виправлення в малюнку. Завершені малюнки (вугіллям) необхідно закріплювати фіксатором, тому що вугілля не має міцного зчеплення своїх часток з поверхнею паперу і легко обсипається.

### **Пресоване вугілля**

Пресоване вугілля являє собою круглі стрижні довжиною 9-9,5 см і діаметром 8 мм, буває чорного кольору різних відтінків – від чорного до насиченого чорного тону, це залежить від складу маси, температури й тривалості випалення. Це вугілля виготовляється пресуванням маси, що складається з дрібно розмеленого деревного (березового) вугілля, газової сажі та невеликої кількості ультрамарину.

Залежно від необхідного колірною тону пресоване вугілля змінює ті чи інші співвідношення складових частин маси.

Залежно від часу прожарювання отримують м'які, середньотверді та тверді сорти пресованого вугілля. Пресоване вугілля достатньо міцне, легко заточується, зручне для роботи. Воно добре закріплюється на поверхні паперу, а виконані ним малюнки зберігаються під склом без закріплення фіксатором.

### **Сангіна**

Сангіна – графічний кольоровий матеріал інтенсивного червоного кольору (кольору свіжого м'яса), без твердої оболонки. Сангіна застосовується для виконання різного роду малюнків на папері, ґрунтованому картоні та полотні. Малюнки сангіною виконуються або виключно сангіновими олівцями, або у поєднанні з вугіллям, італійським олівцем, соусом. Відомі західноєвропейські та російські художники працювали сангіною, зокрема Леонардо да Вінчі, Рафаель, Рубенс, Корреджо, О. Іванов, К. Брюллов, О. Кіпренський, І. та М. Аргунови. Нині

## **ЧЕРКАСЬКИЙ ДЕРЖАВНИЙ БІЗНЕС-КОЛЕДЖ**

---

*Рисунок натюрморту: властивості матеріалів.*

*Методичні рекомендації*

сангіною працюють багато художників. Сангінові олівці виготовляються трьох сортів: у вигляді чотиригранних стрижнів довжиною 50-60 мм і діаметром 7-10 мм, що випилюються зі шматків натуральної природної сангіни, яка має чудовий яскравий червоний колір; у вигляді циліндричних стрижнів довжиною 58 мм і діаметром майже 7-10 мм, сформованих з тонко подрібненої сангіни; імітація сангіни у вигляді циліндричних стрижнів тих самих розмірів, що і попередні, але сформованих з дрібно тертої паленої сієни та глини; ця сангіна значно поступається своїми якостями та, головним чином, кольором натуральній сангіні.

Штрихи, нанесені олівцем з натуральної сангіни, добре лягають на папір, досить міцно зчіплюються з ним і мають відмінну здатність до розтушовування. Під час роботи сангіною на папері від користування гумкою завжди залишаються сліди подібні на сліди ласо, які неможливо видалити. У деяких випадках це навіть збагачує малюнок.

Малюнки, зокрема портретного характеру, можна виконувати самою лише сангіною, або сангіною у поєднанні з італійським олівцем, вугіллям або соусом. Малюючи сангіною й італійським олівцем, вдаються до розтушовування при нанесенні штрихів. При цьому методі роботи досягаються дуже цікаві мальовничі результати, оскільки змішуючи сангіну з італійським олівцем і розтушовуючи її на папері, можна отримати багато перехідних відтінків, що чудово передають фактуру оголеного тіла. Крім того, художник завжди має білий колір паперу, на якому він малює жовтувато-червоною сангіною і чорним олівцем. Уміло користуючись таким поєднанням, можна отримати виняткові результати. Малюнки сангіною або сангіною у поєднанні з соусом, італійським олівцем і вугіллям не фіксують, а зазвичай просто поміщають під скло (Рис. 9, 10) [16, 17].

### **Бістр**

Бістр – барвник коричнево-рудого, рудого або рудувато-чорно-бурого кольору, що складається з вуглецю й отримується з перепаленої сажі букової деревини. Сажу збирають, розтирають на кам'яній плиті курантом, декілька разів промивають у гарячій воді, видаляючи таким чином з неї смолисті речовини та необвуглені повністю частинки деревини. Після цього порошок сажі вимочують у воді. Сама тонко вимочена її частина осідає на дні посудини. Воду зливають, осад змішують у сирому вигляді з клейовим розчином, який готують з аравійської камеді, вишневої або сливової камеді або декстринового клею. Отриману після змішування пасту ставлять у тепле місце й дають певній кількості вологи випаруватися з неї. Коли паста за своєю консистенцією починає нагадувати м'який віск, її формують у плитки, готуючи таким чином акварель. Плитки висушують. Залежно від ступеня перепалення букової деревини та прожарювання сажі отримують той чи інший відтінок бістру. Перша згадка про бістр, яка до нас дійшла, відноситься до 1437 року. Ним часто користувався для своїх малюнків Рембрандт. Бістр цілком світлостійкий та стійкий до дії зовнішніх фізико-хімічних впливів. Застосовується він як в акварелі, так і в малюнку (Рис. 5) [12].

### **Соус**

Соус є м'яким олівцем без дерев'яної оболонки у вигляді циліндричних стрижнів довжиною 56-60 мм і діаметром 10-12 мм. Чорного, коричневого або сірого кольору, вони загорнуті на 3/4 своєї довжини у фольгу. Соус чорного кольору готується пресуванням зволоженої маси, отриманої після змішування газової сажі, каоліну і подрібненого деревного вугілля (або газової сажі) та берлінської блакиті. Коричневий соус відтінку паленої сієни отримують пресуванням зволоженої суміші, що

складається з паленої сієни, паленої золотистої охри, газової сажі й каоліну.

Подібний до сепії соус коричневого кольору дає суміш золотистої охри, коричневого марса, газової сажі та каоліну. Соус сірого кольору готується пресуванням зволоженої маси, утвореної внаслідок змішування вимоченої крейди, газової сажі й глини або каоліну. У наш час у продажу є соуси найрізноманітніших відтінків.

Існують два способи малювання соусом: сухий і мокрий. У першому випадку малюють на поверхні аркуша паперу паличкою соусу, розтушовуючи штрихи пальцем або розтушовкою для малювання, й таким чином ліплять і моделюють форми зображуваного предмета. Закінчують опрацювання деталей італійським олівцем. У другому випадку попередньо розтирають соус з водою в порцеляновій ступці або блюдці та малюють ним за допомогою пензля, як аквареллю мокрим способом. Працюючи за цим методом, великі площини зазвичай покривають соусом за допомогою великого пензля, а для опрацювання деталей малюнка застосовують акварельні або білячі пензлики.

За мокрого способу роботи соусом, він, висихаючи, частково закріплюється на папері, що дозволяє робити розтушовування, й легко видаляється гумкою. Поверхня малюнків, виконаних за цим способом, виходить матовою і не потребує фіксації. Малюнки ж, виконані сухим соусом, можна закріплювати одним з уживаних фіксаторів, але тоді фактура малюнка різко змінюється. Так, наприклад, тонко виконана соусом голова після фіксації стає схожою на чавунну. Тому малюнки соусом, зроблені сухим способом, краще не фіксувати, а зберігати під склом. За основу для соусу слугує різного гатунку папір: малювальний, обгортковий (Рис. 7, 8) [14, 15].

### **Фіксація малюнків**

Малюнки, виконані такими матеріалами, як сангіна, соус, італійський олівець, вугілля тощо, що не забезпечують міцного зчіплювання своїх частинок з поверхнею паперу, ґрунтованого полотна і картону, потребують закріплення малюнка будь-яким фіксатором. Найчастіше застосовуються фіксативи таких складів: желатиновий фіксатив для малюнків, виконаних вугіллям, італійським олівцем і пастеллю (готується з 2% харчового желатину і 98% води; желатин розчиняють у гарячій воді й в отриманий слабкий розчин, попередньо охолоджений до 18-20°C, вводять від 10 до 30% етилового 96-градусного спирту). Каніфольний фіксатив для малюнків вугіллям готується з 10 вагових частин каніфолі та 90 вагових частин 96-градусного етилового спирту. Каніфоль подрібнюють, всипають у пляшку зі спиртом, ставлять у тепле місце і дають їй повністю розчинитися в спирті, потім проціджують через шар марлі. Фіксатив слід наносити на поверхню малюнка за допомогою пульверизатора тонким, рівномірним шаром, на відстані 1-1,5 м. Вже готові до застосування ФІКСАТИВИ можна придбати у спеціалізованих магазинах системи «Художній салон».

**Можна використовувати для фіксації малюнка звичайний лак для волосся!**

Деякі художники, виконуючи різного роду графічні роботи, зокрема й малюнки, користуються чорною та кольоровою тушшю. Туш корелюється з акварельними фарбами, оскільки вона теж розчиняється водою. Вона виробляється двох видів: тверді палички або плитки, що розводяться розтиранням з водою, й рідина у флаконах. Для малюнків і графічних робіт користуються переважно тушшю першого виду, що якнайкраще відповідає техніці рисунка.

## **ЧЕРКАСЬКИЙ ДЕРЖАВНИЙ БІЗНЕС-КОЛЕДЖ**

---

*Рисунок натюрморта: властивості матеріалів.*

*Методичні рекомендації*

Туш у флаконах багато в чому відрізняється від туші у плитках за складом і властивостями та схожа за властивостями на казеїнові лаки. Працюючи нею, неможливо домогтися найтонших волосяних ліній, які легко наносяться при користуванні тушшю в плитках. Туш в плитках і паличках виробляється з різних сортів газової сажі, яка одержується в процесі спалювання натуральних нафтових газів в окремих горщиках. Для роботи над малюнком плитку туші розтирають з водою на фарфоровому блюдці й отриманим рідким розчином малюють пером або пензлем. Туш дуже зручна в роботі. Нанесені нею лінії або мазки не розтікаються на поверхні паперу. Малюнки, виконані цим матеріалом, не потребують закріплення фіксатором.

### **Гумки**

Для стирання графітового олівця з паперу користуються звичайними гумками для олівця або гумками-клячками. Кращі з гумок для олівця – каучукові (вінілові мажуть папір). Для малюнка вугіллям зручно користуватися клячкою.

### **Розтушовки**

Розтушовки застосовують під час роботи з пастеллю, сангіною, соусом, італійським олівцем, розтушовуючи штрихи. Розтушовка тонко розносить шар барвистої речовини по поверхні паперу. Розтушовки виготовляються із замші, непроклятого сірого обгорткового паперу, серцевини бузини та пробки у вигляді циліндричного стрижня довжиною 12 см і діаметром 0,8-1,0 см, що має конусоподібні кінці. Розтушовки із замші або сірого обгорткового паперу готують, згортаючи по діагоналі вирізану стрічку шириною 1,0-1,2 см і довжиною до 15 см. Стрічку з замші згортають гладкою стороною всередину дуже щільно, щоб кожен наступний виток наполовину закривав попередній. Починають з верхнього конусоподібного кінця,

*Рисунок натюрморта: властивості матеріалів.  
Методичні рекомендації*

поступово доходять до середини, а потім його ж повторюють з іншого кінця. Стрижень для згортання роблять з обгорткового паперу. Кінці смужок приклеюють до стрижня. Розтушовку з пробки вирізують з цілої пластини пробки, а кінці заточують у формі конуса.

### **Утримувачі**

Тримачі для сангіни, вугілля, соусу, італійського олівця являють собою металеві, мідні або латунні рейсфедери. Іноді їх роблять з бамбука або очерету.

На завершення теми, варто зазначити, що варіацій технік в рисунку/малюнку й художніх матеріалів для втілення творчих ідей безліч (Рис. 11, 12) [18, 19].

У методичних рекомендаціях перераховані лише основні.

Маємо наголосити, що в роботі можна поєднувати різні матеріали між собою, пробувати нові, тонувати або ґрунтувати папір, працювати площиною палички соусу або сангіни, застосовувати різні розтушовки, експериментувати.

Не буває невдалих експериментів, іноді невдача веде до відкриття нового художнього ефекту, який згодом можна використовувати. Важливо творчо підходити до рисунка/малюнка, це дуже цікаво.

## **РОЗДІЛ 3**

### **Ілюстрації**

Ілюстративний матеріал взятий з інтернет-ресурсів, що є у вільному доступі та не містять вказівки на авторів цих матеріалів та будь-які обмеження щодо їх використання.

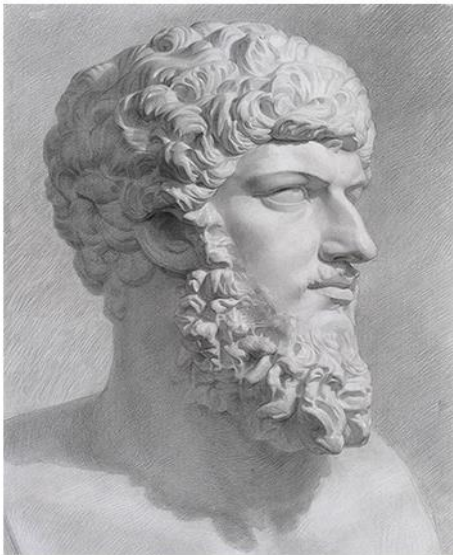


Рис.1. Використання графітного олівця [8].



Рис.2. Використання графітного олівця. Натюрморт [9].



Рис.3. Використання вугілля. Портрет [10].

*Рисунок натюрморта: властивості матеріалів.  
Методичні рекомендації*



Рис.4. Використання вугілля. Портрет [11].



Рис.5. Використання бістра [12].

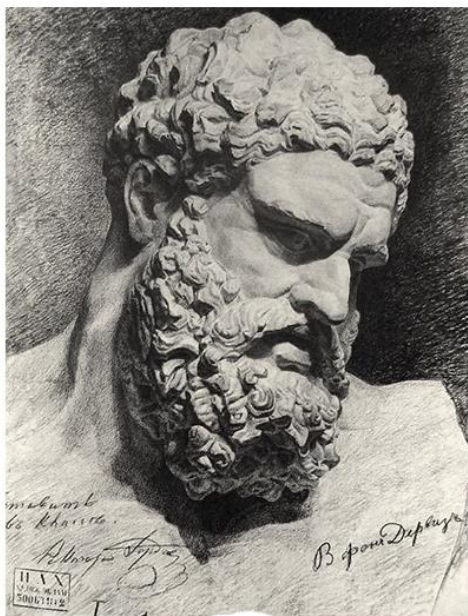
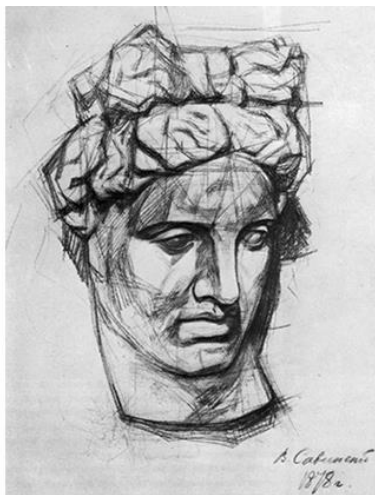


Рис.6. Використання італійського олівця [13].



Рис.7. Використання соусу [14].

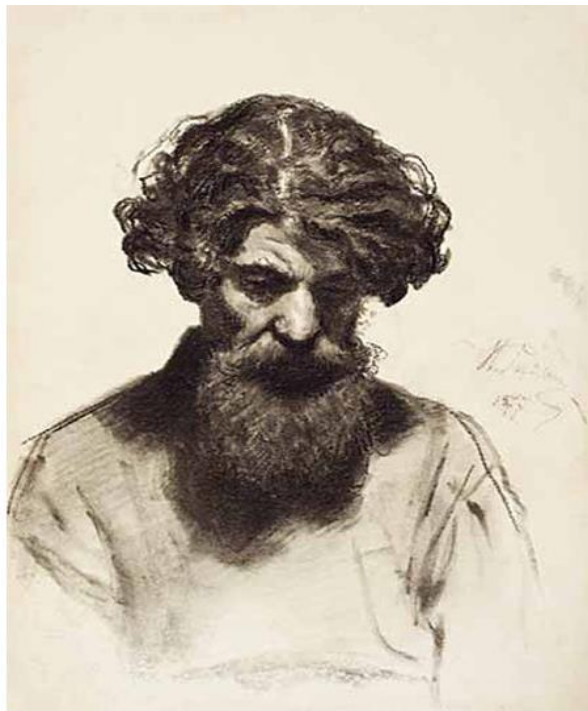


Рис.8. Використання соусу [15].

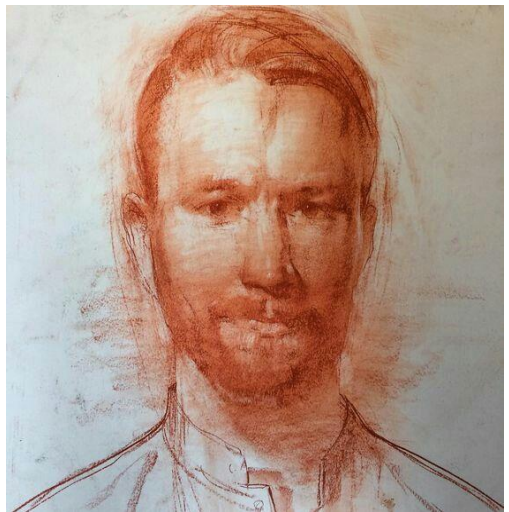
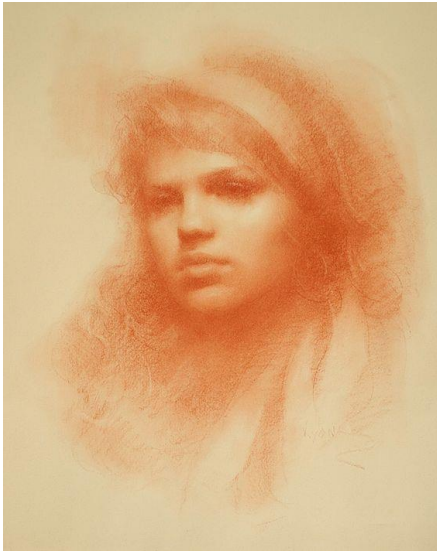


Рис.9. Сангіна [16].

*Рисунок натюрморта: властивості матеріалів.  
Методичні рекомендації*



Рис.10. Сангіна [17].



Рис.11. Використання туші [18].

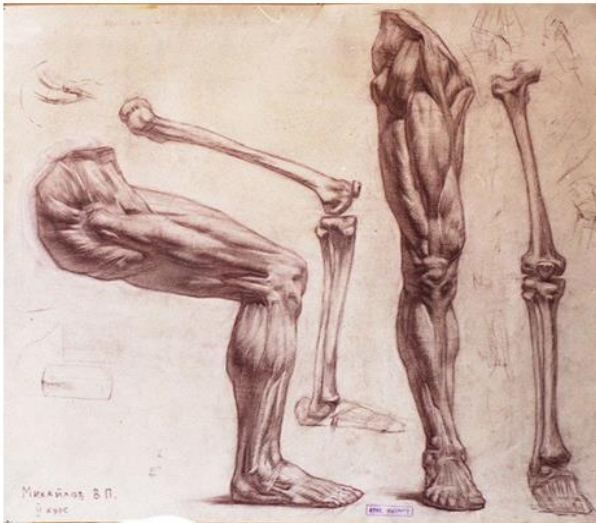


Рис. 12. Сепія [19].



Рис.13. Приклади неконтрастного натюрморту [20].

# ЧЕРКАСЬКИЙ ДЕРЖАВНИЙ БІЗНЕС-КОЛЕДЖ

Рисунок натюрморта: властивості матеріалів.  
Методичні рекомендації

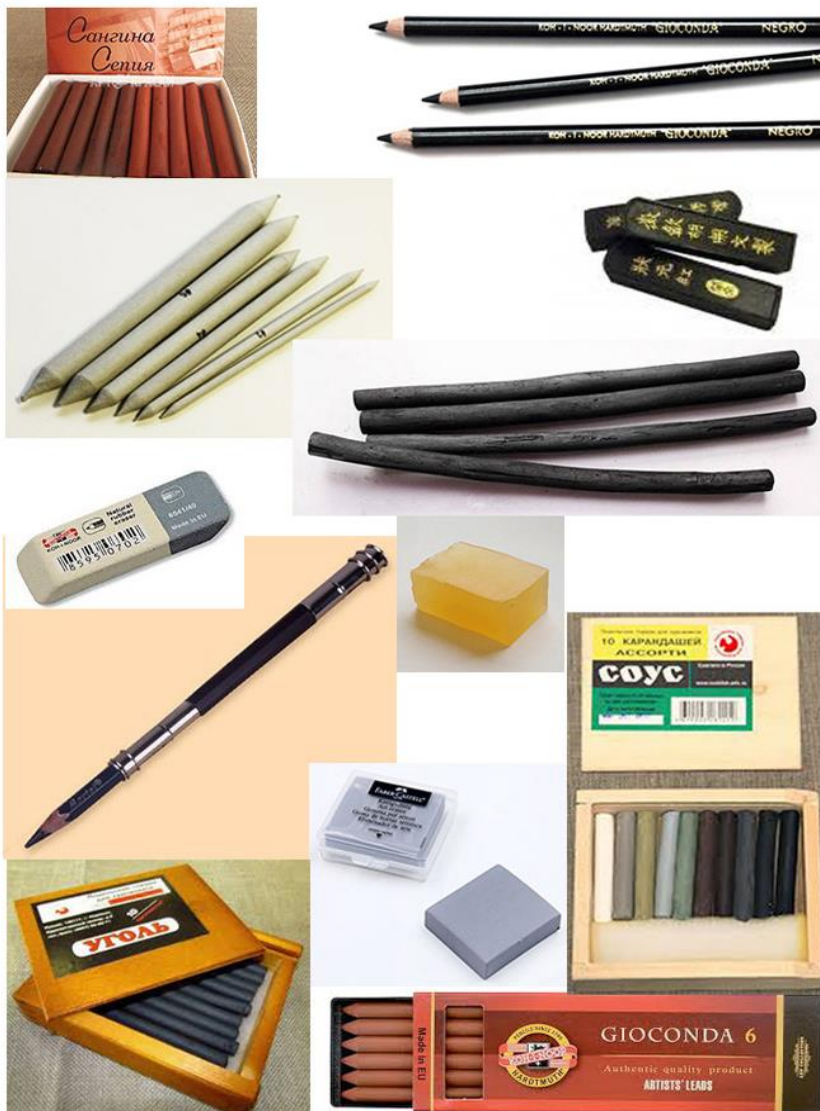


Рис. 14. Художні матеріали.



Рис. 15. Приклад контрастного натюрморту [21].



Рис. 16. Приклад контрастного натюрморту [22].

## СПИСОК РЕКОМЕНДОВАНИХ ДЖЕРЕЛ

### Література:

1. Chrysanthaki-Koukouli und Gerhard Weissgerber (1999): *Prehistoric Ochre Mines on Thasos*. Ergebnis Internationales Kolloquium Limenaria/Thasos (1995)
2. Ludorf, Heinz: *Pastelle — Landschaften und Blumen*. EULEN Verlag: Freiburg i.Br., 1991, [ISBN 3-89102-195-X](#)
3. Gabriele Balitzki: *Pastellmalerei*. Englisch Verlag: Wiesbaden 2002, [ISBN 978-3-8241-1102-2](#)
4. Афанасьев В. А. Акварель // [Енциклопедія сучасної України](#) / ред. кол.: І. М. Дзюба [та ін.] ; НАН України, НТШ, Коорд. бюро Енцикл. Сучас. України НАН України. — К. : Поліграфкнига, 2001. — Т. 1 : А. — 823 с. — [ISBN 966-02-2075-8](#). — С. 294—295.
5. Гризайль // [Термінологічний словник-довідник з будівництва та архітектури](#) / Р. А. Шмиг, В. М. Боярчук, І. М. Добрянський, В. М. Барабаш ; за заг. ред. Р. А. Шмига. — Львів, 2010. — С. 73. — [ISBN 978-966-7407-83-4](#).
6. H.Petroski. [The Pencil: A History of Design and Circumstance](#). — New York : Knopf Doubleday Publishing Group, 1990. — 434 с. — [ISBN 9780394574226](#).(англ.)
7. Вікіпедія. URL: <https://uk.wikipedia.org/>;
8. Малювання фігур. Графітний олівець. Pinterest. URL: <https://www.pinterest.com/pin/446841594249586044/>;
9. Графітний олівець. Wordpress. URL: <https://struchk.wordpress.com/2012/08/01/dhynedhdhdhdhudhn/>;
10. Портретні замальовки. Вугілля. Pinterest. URL: <https://www.pinterest.com/pin/545568942344981159/>;
11. Вугілля. Pinterest. URL: <https://www.pinterest.com/pin/290904457175479796/>;

## **ЧЕРКАСЬКИЙ ДЕРЖАВНИЙ БІЗНЕС-КОЛЕДЖ**

*Рисунок натюрморту: властивості матеріалів.*

*Методичні рекомендації*

12. П. Рубенс. Бістр. Pinterest. URL: <https://www.pinterest.com/pin/rubens-his-wife-helena-fourment-and-their-son-peter-paul-galleryintell--524739794067481236/>;
13. Рисунок гіпсової голови. Італійський олівець. Pinterest. URL: <https://www.pinterest.com/pin/510806782734104238/>;
14. Анатомічна будова тіла. Гіпсова голова. Соус. Pinterest – URL: <https://www.pinterest.com/pin/331085010105163002/>;
15. Старі дома. Соус. Pinterest. URL: [pinterest.com/pin/553590979195669350/](https://www.pinterest.com/pin/553590979195669350/);
16. Сангіна. I.pinimg. URL: <https://i.pinimg.com/564x/06/10/52/061052af8cf3a7fed3e4d6cfd07b237f.jpg>;
17. Aaron Westerberg Art. Сангіна. URL: <https://www.catherinelarosepoesiaearte.com/2017/11/aaron-westerberg-art.html>;
18. Amino. Туш. URL: [https://aminoapps.com/c/japandeg/page/blog/sumi-e-bambuk/d3wo\\_gXdCbu281dleoJ8zmM4e1pVKqR3oKe](https://aminoapps.com/c/japandeg/page/blog/sumi-e-bambuk/d3wo_gXdCbu281dleoJ8zmM4e1pVKqR3oKe);
19. Community wall photos. Сепія. Pinterest. URL: <https://pinterest.com/pin/31525266126943898/>;
20. Білий натюрморт. Приклад неконтрастного натюрморту. Photographers. URL: <https://photographers.ua/photo/belyy-natyurmort-774686/>;
21. Приклад контрастного натюрморту. Still-life painting, grisaille, watercolor. Pinterest. URL: <https://www.pinterest.com/pin/614037730416282757/>;
22. Приклад контрастного натюрморту. Тональний натюрморт. Pinterest. URL: <https://www.pinterest.com/pin/869898484244011293/>.

### **ПРО УКЛАДАЧА**

**Гладько М. В.** – викладач рисунка, образотворчого мистецтва Черкаського державного бізнес-коледжу з 2004 року. Закінчив Пензенське художнє училище імені К. Савицького за спеціальністю «Викладання креслення та малювання» (1987), Черкаський національний університет імені Богдана Хмельницького за спеціальністю «Образотворче мистецтво» (2017), магістратуру Черкаського державного технологічного університету за спеціальністю «Дизайн» (2019). Член Спілки дизайнерів України (2003), член Національної спілки художників України (2010), Заслужений художник України (2019). З 2015 року до сьогодні проводить заняття академічної студії рисунка для професійних художників при Черкаському обласному художньому музеї.

Є автором понад 400 творів мистецтва, які були представлені на 46 творчих виставках України та за кордоном, зокрема 11 персональних виставок. Його художні твори зберігаються у музеях України та приватних колекціях Росії, США, країнах Європи та Азії.

*Навчальне видання*

*Гладько Максим Володимирович*

**РИСУНОК НАТЮРМОРТУ:  
ВЛАСТИВОСТІ МАТЕРІАЛІВ  
Методичні рекомендації**

Комп'ютерний набір \_Гладько М. В.

Підписано до друку 20.06.2023. Формат 60x80/16  
Папір офсет. Гарнітура Times New Roman. Друк офсетний.  
Умов. друк. арк. 1,2. Тираж 60 прим. Зам. № 250

За довідками з питань реалізації  
звертатись за тел. (472) 64-05-15