

МІНІСТЕРСТВО ОСВІТИ І НАУКИ УКРАЇНИ
Черкаський державний фаховий бізнес-коледж
Відділення дизайну

ПОЯСНЮВАЛЬНА ЗАПИСКА
до кваліфікаційної роботи (проекту)
фахового молодшого бакалавра
на тему: «Дизайн серії календарів на основі графічних робіт»

Виконала студентка групи №2Д-21
за спеціальністю 022 «Дизайн»
Софія ПАСІЧНІЧЕНКО

Керівник кваліфікаційної роботи
Ольга ВАКУЛЕНКО

Робота захищена _____ з оцінкою _____
Протокол ДКК № _____ від _____

Засвідчую, що в цій роботі немає запозичень з
праць інших авторів без відповідних посилань
Студентка _____
Підпис

Черкаси – 2025

ЗМІСТ

ВСТУП	3
РОЗДІЛ I ПЕРЕДПРОЄКТНІ ДОСЛІДЖЕННЯ	4
1.1. Поняття графіки	4
1.2. Дослідження проекту	5
РОЗДІЛ II АНАЛІЗ АНАЛОГІВ	6
РОЗДІЛ III ПРОЄКТНА ЧАСТИНА	11
3.1. Розробка серії календарів	11
3.2. Опис дизайнерського рішення	12
ВИСНОВКИ	13
СПИСОК ВИКОРИСТАНИХ ДЖЕРЕЛ	14
ДОДАТКИ	16

ВСТУП

Дизайн календарів є важливою деталлю в повсякденному житті. Це унікальний продукт, який привертає увагу і запам'ятовується оригінальністю. Календар допомагає організувати час, але він не лише функціональний і зручний, а ще й естетично привабливий. Саме тому було вирішено обрати тему кваліфікаційного проєкту «Серія календарів на основі графічних робіт». Головна ціль – розробити серію календарів, що будуть водночас практичними, зручними та естетично привабливими, з авторськими ілюстраціями і універсальним дизайном.

Метою кваліфікаційного проєкту є розробка серії календарів для різної вікової категорії. У цій роботі, присутнє поєднання графічних елементів та стилізовані портрети дівчат. Це дозволяє зробити дизайн більш унікальним і особливим. Календарі мають викликати море емоцій і створювали особливу атмосферу, прикрашати повсякденне життя. Календарі призначені для різносторонньої аудиторії, яка цінує унікальність та авторський підхід.

В цій кваліфікаційній роботі, буде розроблено три види календарів, а саме: настінний, настільний а також кишеньковий. Вони відрізнятимуться форматом, всі поєднані однією темою, стилем і дизайнерським рішенням. Для створення цього проєкту, буде використано такі графічні програми: Adobe illustrator, Photoshop та Procreate.

У цій пояснювальній записці, висвітлюються основи графіки, проведення аналізу подібних прикладів календарів, визначення всіх етапів створення цього проєкту та вкладене власне дизайнерське рішення. Ця робота показує, як за допомогою простих технік можна цілковито показати ідею, настрій, атмосферу і зробити цей календар не лише корисним, а й естетично привабливим.

Кваліфікаційна робота складається із записки на сторінки, а саме: вступу, трьох (двох) розділів, висновку, використаних джерел, додатку А та Б; інтерактивної презентації, друкованих аркушів формату А1.

РОЗДІЛ І

ПЕРЕДПРОЄКТНІ ДОСЛІДЖЕННЯ

1.1. Поняття графіки

Графіка – вид образотворчого мистецтва, для якого характерна перевага ліній і штрихів, використання контрастів білого та чорного, та менше ніж у живописі, використання кольору. Твори можуть мати як монохромну, так і поліхромну гаму [11].

Графіка є, як вид образотворчого мистецтва, де роботи зазвичай створюються у чорно-білому кольорі за допомогою різних матеріалів, таких, як: туш, перо, вугілля, тощо. Сюди ж до графіки мають відношення твори, створені друкарськими техніками, наприклад літографія чи гравюра.

Основними складовими графіки є лінія, контраст, ритм, композиція та простота. Саме ці елементи допомагають показати характер роботи: почуття, емоції, динаміку, настрій і навіть відчуття самої фактури. Графіка може бути створена традиційно, вручну використовуючи олівець чи туш, або ж в цифровій версії за допомогою таких програм: Adobe Illustrator, Photoshop або Procreate.

На сьогодні графіка дуже добре вписується в дизайн і є одною з основних у використанні для різних обкладинок, книг, афіш, плакатів, рекламних пропозицій, тощо.

Хорошу популярність вона здобула в створенні сучасних календарів. Поєднання графічної техніки з авторським підходом розкриває перед сучасними митцями широке бачення для формування особливих і стильних дизайнерських рішень.

У цій роботі, було обрано графічний стиль через те, що його можна поєднувати з декоративністю та функціональністю. Завдяки цьому, календар не тільки інформативний, а й естетично привабливий. Також, графіка чудово

підходить для створення стилізованих елементів та квіткових композицій, що мають важливу роль у цьому проєкті.

1.2. Дослідження проєкту

Перед тим, як взятись за створення серії календарів, було розпочато дослідження. Важливо чітко сформулювати своє бачення: зрозуміти тематику, обдумати основний напрям дизайну та знайти нові ідеї. Цей етап – ключовий, бо він дає змогу оцінити ринок, проаналізувати, що на разі популярне, чого не вистачає і найважливіше – побачити простір для власного неповторного стилю.

В першу чергу треба зосередитись на визначенні стилю роботи. Важливою ціллю стало поєднання власних ілюстрацій з ніжними графічними елементами. Особливу увагу, було приділено квітам – адже квіти є традиційним символом, що насичений красою та вишуканістю. Квіти завжди викликають теплі емоції і гармонійно поєднуються в різні творчі техніки: як класичний живопис, так і цифрову графіку.

Важливий аспект дослідження – це розуміння цільової аудиторії. Головна мета – розробити продукт для різноманітної аудиторії, що захоплюється авторським підходом, естетикою та емоційною складовою. Тому було прийняте рішення зробити головний акцент на індивідуальності, зручному форматі та атмосферності, що передається через авторські ілюстрації.

Цей аналітичний та цікавий процес допоміг зібрати добірку прикладів, визначитись з подачею, що включає в себе: кольорову гаму, шрифт та загальний концепт серії календарів. Все це дає зрозуміти не тільки те, як має виглядати готовий продукт, але й те, як зробити його гармонійним, естетично завершеним і відповідним до теми проєкту.

РОЗДІЛ II

АНАЛІЗ АНАЛОГІВ

Дослідження візуальних аналогів було проведено перед тим, як розпочати створення серії календарів. Це дало розуміння сучасних трендів, композиції стилістичних підходів, які популярні серед дизайнерів, що працюють над схожими проектами.

Це дослідження охоплювало приклади і українських, і закордонних календарів. Особлива увагу була приділена таким аспектам: подача ілюстрацій, вибір цікавої кольорової гами, читабельний шрифт, композиційне рішення та загальне враження від всієї серії. Якісні календарі мають характерні риси: одну цільну стилістику, правильну структуру, гармонійне балансування тексту і графіки. Важлива і помітна тенденція є застосування ручної чи стилізованої графіки, зокрема флористичних і природних мотивів.

Формат календаря є важливою складовою, адже дизайн адаптується до настінного, настільного чи кишенькового варіанту. При цьому, має єдиний стиль всієї серії.

Аналіз допомагає зрозуміти концепцію майбутнього проекту. Було прийнято рішення об'єднати авторські ілюстрації з графічними елементами, використати спокійну та затишну кольорову гаму, детально продумати розташування сітки з текстом та розробити чітку структуру дизайну всієї серії.

Перший аналог:

Для першого розбору аналогу було взято календар (Додаток А, Рис. А1.), з ілюстрацією галявини з овечками. Ілюстрація стилізована та що створює теплу і доброзичливу атмосферу. Чудово підібрана кольорова гама, присутні переважно приємні відтінки такі, як: зелений, білий, блакитний та молочний. Вони добре поєднуються між собою і формують м'яку та приємну візуальність.

Типографіка реалізована витримано: присутній шрифт без засічок з достатнім міжлітерним інтервалом, що дає змогу мати хорошу читабельність.

Сітка календаря розміщена відповідно композиційного центру та добре поєднується з ілюстративною частиною.

Цей дизайн чудово демонструє, як ілюстрація та текст можуть гармонійно поєднуватись. Такий підхід надихає на реалізацію власного проєкту [1].

Другий аналог:

Приклад цього календаря (Додаток А Рис. А2.) має дизайнерський концепт, що поєднує стиль і гумор. В центрі уваги – ілюстрація стилізованих котиків, що зібралися за столом в приємній атмосфері. Кольорова палітра не перевантажує зір, переважають м'які коричневі, помаранчеві й пастельні відтінки, що додають спокою та настрою.

Цей календар оригінальний через свою унікальну сітку, що промальована вручну у вигляді клітинок. Це дизайнерське рішення додає шарму і відчуття індивідуальності, розкриваючи підхід автора і створюючи унікальний продукт. Приклад цього проєкту надихає своїм творчим підходом. Такий підхід має емоційну глибину і оригінальність, що приваблює увагу [2].

Третій аналог:

Доволі цікавим прикладом є календар (Додаток А Рис. А3.) з абстрактними ілюстраціями. Він вражає своєю незвичністю, портрети гармонійно поєднуються разом з графічними елементами та яскравими кольорами. Цей стиль наповнений експресією та емоціями, мають чудові форми та кольори, передаючи сучасну художню атмосферу.

Оригінальності додає ще одна деталь, а саме – сітка календаря, що промальована вручну. Це надає живості дизайну і відчуття авторського підходу. Не дивлячись на велику візуальну частину, структура календаря лишається легкою для сприйняття та розуміння .

Добре привертає увагу поєднання декоративності і ілюстративності. Це справжній доказ того, що календар не лише функціональний інструмент, а й артоб'єкт, що надихає. Сітка, що намальована вручну і графічні акценти – це цікаві прийоми, що можуть допомогти мені знайти себе в роботі над власним

проектом, їх можна адаптувати до мого улюбленого квіткового стилю та внести власні ідеї [3].

Четвертий аналог:

Проект (Додаток А, Рис. А4) демонструє календар з різноманітними ілюстраціями, що виконані у яскравій кольоровій гамі та відрізняється унікальним стилем. Хоч і тематика кожної ілюстрації різна, їх об'єднує спільний декоративний підхід, кожна ілюстрація має унікальність та динаміку.

Однак на мою думку, текстова частина оформлена надто дрібним шрифтом, через це важко зрозуміти написане. В цьому випадку важлива інформація йде на задній план і це знижує практичність та зручність використання календаря.

Такий приклад показує, наскільки важливо зберігати гармонію між ілюстративною частиною та текстовою [4].

П'ятий аналог:

Приклад представляє календар (Додаток А, Рис. А5.) з ілюстрацією тропічних рослин, що виконана у м'яких та спокійних кольорах. Візуальна частина виконана добре, але загальна композиція виглядає не збалансовано. Квадратна сітка чітко зроблена, проте не дуже добре гармоніює з ілюстрацією

Відразу привертає увагу невдалий шрифт. Він занадто дрібний, слабкий за характером та не дуже читабельний на фоні ілюстрації. Через це функціональність календаря втрачена, хоч і ілюстрація виглядає добре, вона все рівно не може компенсувати невдалий шрифт.

Цей приклад демонструє важливість збалансованості між декоративністю та зручністю [5].

Шостий аналог:

Цей приклад (Додаток А, Рис. А6.) одразу привертає увагу завдяки графічній ілюстрації по центру, що виконана в глибокому синьому кольорі. В центрі композиції милий стилізований котик, що прикрашений декоративними візерунками. Ілюстрація виглядає цілісно та гармонійно не дивлячись на окремі елементи поруч, зберігаючи декоративність і легкість сприйняття.

Один колір в цій роботі надає композиції виразності. Квіткові елементи навколо котика, ретельно збалансовані й ненав'язливі. Робота виглядає не перенавантаженою і легкою.

У нижній частині знаходиться сітка календаря, просто та зрозуміло. Шрифт підбрано чудово, він не лише зберігає читабельність, а ще й підтримує гармонію всього дизайну. Завдяки цьому календар залишається зручним у використанні, зберігаючи естетичну привабливість. Деталі роботи досконало продумані до найдрібніших деталей, підкреслюючи всю майстерність автора [6].

Сьомий аналог:

Цей проєкт (Додаток А, Рис. А7.) демонструє календар з простими, але водночас виразними ілюстраціями пейзажів з тваринами. Ілюстрації виконані мінімалістично і акцент зроблено на форму та колір. На кожен місяць підібране унікальне поєднання кольорів, що показує індивідуальність та різносторонність кожної сторінки.

Особливістю цього календаря є те, що сітка розташована на кожному місяці в різних місцях. Це нестандартне рішення додає динаміки, хоча може бути не дуже практичним, адже читати таку сітку не завжди просто.

Загальне враження від цього аналогу позитивне завдяки простоті ідеї та нестандартній подачі [7].

Восьмий аналог:

Приклад (Додаток А, Рис. А8) календарю демонструє оформлення в природній стилістиці з використанням ілюстрацій грибочків, горіхів і листочків. Дизайн побудований на сезонних мотивах, мають атмосферу затишку і тепла. Композиції виділяються стриманістю і ніжністю кольорів, створюючи ненав'язливий та приємний вигляд.

Ілюстрації приваблюють увагу своєю гармонійністю та свіжістю, тому вони легкі для сприйняття. Важливою деталлю є шрифт. Він чіткий та максимально зрозумілий [8].

Дев'ятий аналог:

Робота (Додаток А, Рис. А9) з кольоровими фонами, на яких зображені сезонні квіти. Ілюстрації виконані в насиченій кольоровій гамі. М'які, теплі, холодні кольори максимально підкреслюють атмосферу різних пір року. Такий підхід допомагає мати унікальний настрій. А вся серія виглядає цілісно та узгоджено.

Назви всіх місяців дуже добре вписані в композицію – вони чудово виглядають та не порушують загальний виглядають, а навпаки, стають його частиною, доповнюючи створену ілюстрацію. Календарна сітка у форматі клітинок, що добре поєднується з всім іншим. Цей приклад вдалий, тому що він демонструє, як можна гармонійно поєднати фон, ілюстрацію, текстову частину і сітку без втрати функціональності [9].

Десятий аналог:

Та останнім прикладом є проєкт, (Додаток А, Рис. А10), що поєднує в собі естетику і функціональність. Ілюстрації з зображенням моря, журавлів, карпів, намальовані у виразній кольоровій гамі. Це створює атмосферу спокою, плавності і й водної тематики. Відповідні риси східної естетики додають роботі елементи японського стилю.

Ілюстрації виділяються деталізацією, але водночас залишаються легкими для сприйняття. Кожен місяць має унікальне композиційне рішення, що добре вписується в загальний стиль. Чудовий вибір шрифту – чіткий, сучасний та читабельний, гармонійно поєднується з фоном ілюстрацій [10].

РОЗДІЛ III

ПРОЄКТНА ЧАСТИНА

3.1. Розробка серії календарів

Спочатку було проведено дослідження та аналіз аналогів, і розробка концепції серії календарів, що містить в собі авторські ілюстрації та декоративні графічні квіти. Основна ідея полягала в створенні серії, що не лише приємна емоційно, але й є функціональною.

На початкових етапах мною були створені кілька скетчів (Додаток Б, Рис. Б1.) і чернеткових варіантів. Серед них пробний варіант, де графічні квіти повністю виконувались у чорному кольорі з мінімальним кольоровим акцентом (Додаток Б, Рис. Б2.). Це додавало більше контрасту, але виявилось надто грубим та важким для загальної концепції. Також, були спроби створити яскраві стилізовані портрети, що мали цікаве поєднання кольорів (Додаток Б, Рис. Б3), проте від них також довелося відмовитись, бо вони відволікали увагу від основного календарного компонента, і порушували концептуальну цілісність.

В результаті було обрано більш природну та м'яку кольорову гаму разом з легким ілюстративним стилем. Було вирішено створити три типи календарів: настінний, настільний та кишеньковий. Всі вони відрізняються форматом, але при цьому об'єднані спільною стилістикою та темою. Такий підхід допомагає сприймати їх, як цільну серію при збереженні індивідуальної функціональності кожного продукту.

Усі ілюстрації було виконано у цифровому форматі. Частина з ілюстраціями була створена вручну на планшеті в Procreate, також в Adobe Illustrator, була робота з композицією, макетами та шрифтами. Для фінальної обробки та підготовки всього проєкту використовувався Photoshop.

Окрему увагу було приділено шрифту, з великої кількості переглянутих варіантів було обрано Kyiv Type Serif. Шрифт має гарну читабельність, витончені форми та ідеальну взаємодію з всіма графічними елементами. Було відредаговано міжрядковий інтервал, відступи та розташування текстової сітки, щоб досягнути візуальний баланс між ілюстраціями та текстом. Ця робота дозволила не лише реалізувати задуманий проєкт, а й детальніше зрозуміти взаємодію композиції, кольору, типографіки та ілюстрацій у межах дизайнерського продукту.

3.2 Опис дизайнерського рішення

Центром даного проєкту стала графіка. Через ілюстрації було передано настрої кожного місяця. Ідея полягала в тому, щоб створити серію календарів, які будуть зручними не лише у використанні, але й естетично привабливим продуктом, що викликає бажання розглядати їх, зберігати та постійно повертатись до них.

Серія базується на авторських ілюстраціях, що мають легкий стиль з м'якими лініями та декоративними елементами, тут присутнє поєднання ніжного живопису з чіткою графікою.

У композиції навмисно залишений простір і графічні елементи виходять за межі, щоб ілюстрації виглядало цікаво та легко.

Кольорова гама підібрана з особливою уважністю і було вирішено зупинитись на природних, спокійних відтінках. Вони передають атмосферу природи і гармонійно виглядають разом з шрифтовою частиною.

Кожна ілюстрація виконує роль не лише декоративного елемента, а й задає ритм роботи та показує настрої.

Таким чином, створення цієї серії стало способом розповісти свою історію з допомогою ілюстрацій.

ВИСНОВКИ

Графіка є центральним елементом даного проєкту, яку було використано, як основний інструмент для створення певних образів серії календарів. Завдяки ритму, лініям, композиції й декоративними елементами, було передано атмосферу кожного місяця, зберігаючи при цьому функціональність і зручність. Ілюстрації були додані в загальну графічну концепцію, де всі компоненти сприяють реалізації однієї ідеї.

Робота над створенням серії календарів стала важливим практичним і творчим досвідом. У процесі роботи було набуто багато знань, таких як: гармонійне поєднання власного художнього стилю з чітко визначеними дизайн принципами, експерименти, але водночас підтримка структурованості. Це не лише дозволило реалізувати задум, а ще й допомогло поглибити професійне бачення, як графічної дизайнерки.

Календарі залишаються актуальним та затребуваним продуктом, який має ще й художню значимість. Ця серія календарів не лише візуально приваблива, а ще й функціональна – вона логічно цілісна, зручна та наповнена змістом.

СПИСОК ВИКОРИСТАНИХ ДЖЕРЕЛ

1. Аналог календаря Рис. А1. URL:
<https://www.happymakersblog.com/welke-kalender-2021-kies-jjj/>
2. Аналог календаря Рис. А2. URL:
https://www.instagram.com/p/DALpAmFxn5h/?img_index=2&igsh=MXgyZHp1Z3c3YzhtZg==
3. Аналог календаря Рис. А3. URL:
<https://pin.it/4D8ZfstxO>
4. Аналог календаря Рис. А4. URL:
<https://www.papersource.com/desk/2022-letterpress-desk-calendar-10015096.html>
5. Аналог календаря Рис. А5. URL:
<https://shop.calvendo.de/products/das-paradies-der-kolibris-calvendo-wandkalender-2025?variant=45724918350091>
6. Аналог календаря Рис. А6. URL:
<https://www.instagram.com/p/DAX3fx-qwYF/>
7. Аналог календаря Рис. А7. URL:
<https://pin.it/3Gn3GJvмH>
8. Аналог календаря Рис. А8. URL:
https://loknam.com/viral/calendar-personality/?utm_campaign=calendar_personality_s9_s9&utm_medium=link&utm_source=link_s9
9. Аналог календаря Рис. А9. URL:
https://www.etsy.com/listing/1555959952/?ref=shop_home_active_1&pro=1&frs=1&sts=1&logging_key=8cba1ff7ee15d67c4fc89044993d09fbeac78c66%3A1555959952
10. Аналог календарю Рис. А10. URL:
<https://www.rawpixel.com/image/2827540/premium-illustration-psd-months-2021-2021-calendar>

11. Визначення «графіка»

<https://uk.m.wikipedia.org/wiki/%D0%93%D1%80%D0%B0%D1%84%D1%96%D0%BA%D0%B0>

12. Синєпуова Наталія Тотальний контроль 2019

13. Мюллер-Брокманн Сіткові системи в графічному дизайні 1981

14. Брингхерст Р. Елементи типографського стилю, 2013

15. Владич Л. В. Мовою графіки. Огляди, статті, рецензії. К.: Мистецтво, 1967

ДОДАТКИ

Додаток А



Рис. А1. Перший аналог, автор дизайну не відомий.



Рис. А2. Другой аналог, автор дизайну Kelly Pringle

 flesh.png

2024 CALENDAR PREORDERS

Available @ fleshpng.com/shop

International shipping AND printable digital copies available!

FRIDAY NOV 3 12pm PT
tomorrow!



Рис. А3. Третій аналог, автор роботи Flesh Png



Рис. А4. Четвертый аналог, автор дизайну невідомий



Рис. А5. П'ятий аналог, автор дизайну невідомий



Рис. А6. Шостий аналог, автор дизайну Alexandra Weise



Рис. А7. Сьомий аналог, автор дизайну невідомий



Рис. А8. Восьмий календар, автор дизайну невідомий



Рис. А9. Дев'ятий календар, автор дизайну Cassidy



Рис. А10. Десятый календар, автор дизайну Watanabe Seitel

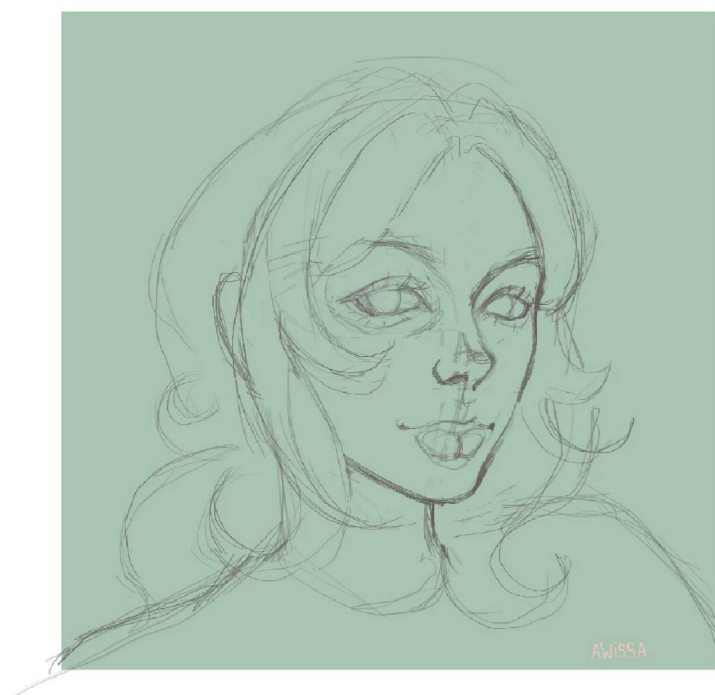


Рис. Б2. Варіанти скетчів



Рис. Б2. Пошуковий варіант графічних квітів

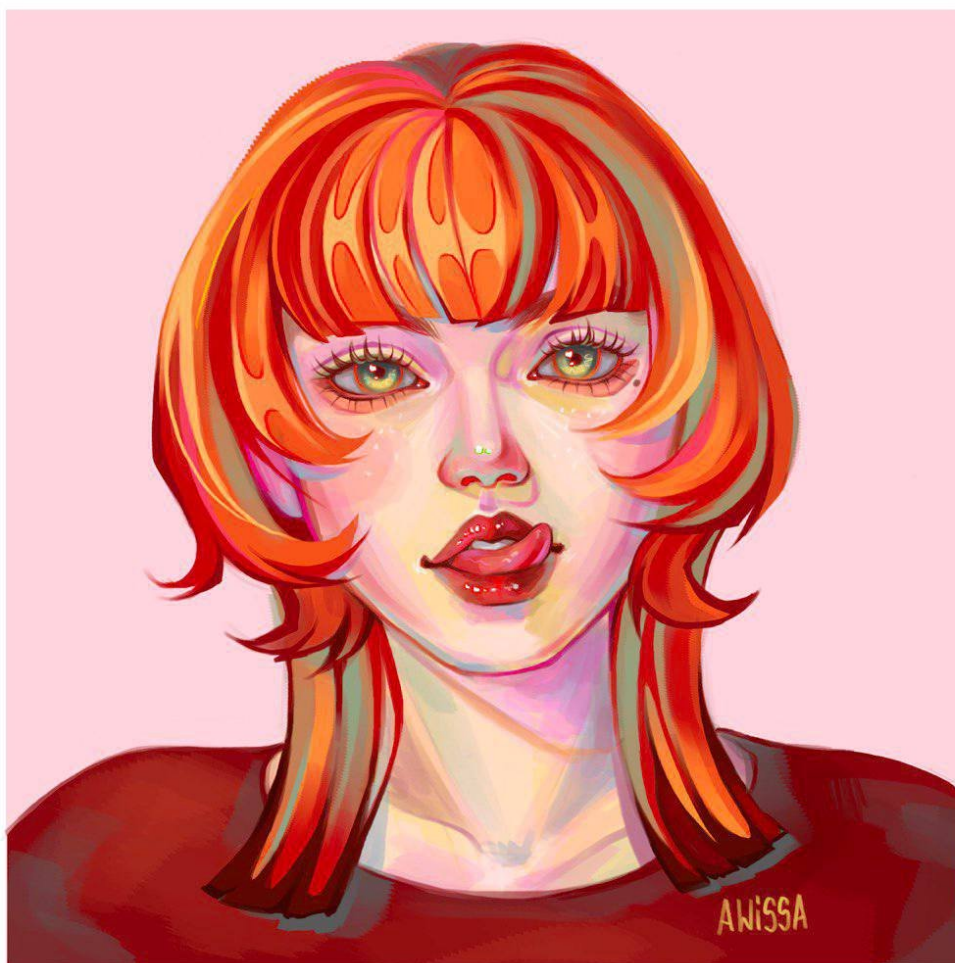


Рис. Б3. Пошуковий варіант портрету дівчини для календаря

Аркуш 1: обкладинка календаря, січень, лютий.

Аркуш 2: березень, квітень, травень, червень.

Аркуш 3: липень, серпень, вересень, жовтень.

Аркуш 4: листопад, грудень, остання сторінка календаря.