

МІНІСТЕРСТВО ОСВІТИ І НАУКИ УКРАЇНИ
Черкаський державний фаховий бізнес-коледж
Кафедра дизайну та соціально-культурних дисциплін

КВАЛІФІКАЦІЙНА РОБОТА БАКАЛАВРА
на тему: «Розробка візуальної ідентифікації та дизайну веб-сайту для
притулку тварин»

Виконала студентка групи № ГД-23

спеціальності 022 Дизайн

Спеціалізації: 022.01 Графічний дизайн

Дубенець Марія Русланівна

Керівник: к.п.н., доцент,

Касьян Тетяна Костантинівна

Рецензент: викладач, доцент, Вакуленко О.В.

Дипломна робота бакалавра

захищена на засіданні ЕК

з оцінкою _____ **2025 р.**

Засвідчую, що в цій роботі немає
запозичень з праць інших авторів без
відповідних посилань

Студент _____

Підпис

Черкаси – 2025

ЗМІСТ

ВСТУП	4
РОЗДІЛ I ДОСЛІДЖЕННЯ АНАЛОГІВ І ПРОТОТИПІВ ВІЗУАЛЬНОЇ ІДЕНТИФІКАЦІЇ	8
1.1 Історичні відомості, історичний аспект аналізу аналогів та прототипів	8
1.2 Особливості дизайну аналогів та прототипів	9
1.2.1 Функціональне призначення	8
1.2.2 Ергономічні вимоги	9
1.2.3 Композиційні особливості аналогів та прототипів	11
1.2.4 Конструктивно-технологічні підходи	12
1.2.5 Образно-стилістичне рішення	14
РОЗДІЛ II КОНЦЕПТУЛЬНЕ РІШЕННЯ	17
2.1. Обґрунтування змісту образу	17
2.2. Художньо-графічні пропозиції.....	18
РОЗДІЛ III ДИЗАЙН-ПРОЄКТНА РОЗРОБКА ВІЗУАЛЬНОЇ ІДЕНТИЦІАЦІЇ І ВЕБ-САЙТУ ДЛЯ ПРИТУЛКУ ТВАРИН	20
3.1. Складові частини об'єкта проектування	20
3.2. Способи втілення концепції формоутворення у графічній частині	23
3.2.1. Художньо-графічні особливості.....	25
3.2.2. Знаково-символічна сутність	27
3.2.3. Споживчі якості.....	29
3.2.4. Композиційна побудова	30
3.2.5. Образно-стилістичні ознаки.....	32
3.3. Економічна частина.....	33
ВИСНОВКИ	35
СПИСОК ВИКОРИСТАНИХ ДЖЕРЕЛ	37
ДОДАТКИ	39

ВСТУП

У сучасному світі все більше уваги приділяється питанням захисту тварин, зокрема тим, які опинилися без дому. Притулки для тварин виконують важливу соціальну функцію — вони рятують життя, допомагають знайти нових власників та формують гуманне ставлення до братів наших менших. Проте для ефективної роботи таким організаціям потрібна підтримка суспільства, а щоб її отримати — важливо вміти правильно себе презентувати. Саме тут дизайн відіграє ключову роль. Успішний веб-сайт може стати основною платформою комунікації між притулком та громадськістю: інформувати, збирати кошти, допомагати тваринам знайти новий дім. Однак, досі багато притулків або не мають власного сайту, або використовують застарілий, незручний дизайн, який не викликає довіри й не заохочує користувача діяти. Це свідчить про актуальність розробки якісного, продуманого веб-дизайну, що буде не лише зручним, але й емоційно впливовим. Проблема полягає в тому, що часто дизайн таких сайтів створюється без урахування реальних потреб користувача й без чіткої візуальної системи, яка б формувала впізнаваний образ притулку. Саме тому виникає необхідність у дослідженні підходів до розробки сучасного, естетично привабливого й функціонального веб-сайту для притулку тварин. У рамках цієї роботи також частково розроблялася візуальна ідентифікація проєкту, яка допомагає створити цілісне враження від онлайн-присутності притулку. Таким чином, тема дослідження є актуальною як з точки зору дизайну, так і з погляду соціального впливу. Вона об'єднує гуманістичні цілі з технічними навичками, даючи змогу створити продукт, що може реально покращити життя тварин і підвищити ефективність діяльності притулків.

Метою роботи є створення зручного, естетично привабливого веб-дизайну для притулку тварин, який ефективно комунікує з користувачем та

сприяє популяризації діяльності притулку в онлайн-середовищі. Для досягнення поставленої мети необхідно вирішити такі завдання:

1. Визначити основні потреби цільової аудиторії, яка користується сайтами притулків для тварин.
2. З'ясувати ключові вимоги до структури, змісту та функціоналу сайту, що допомагають донести важливу інформацію та мотивують до взаємодії.
3. Встановити візуальні та емоційні акценти, які мають бути враховані при розробці дизайну сайту.
4. Створити макет веб-сайту притулку з урахуванням зручності користування, послідовності навігації та впізнаваного стилю.
5. Розробити базові елементи візуальної ідентифікації, які доповнюють дизайн сайту та формують цілісний образ притулку.
6. Оцінити ефективність розробленого дизайну через практичну перевірку або тестування з потенційними користувачами.

Об'єктом дослідження є розробка дизайну веб-сайту для притулку тварин для кафедри дизайну Черкаського державного фахового бізнес-коледжу. У процесі роботі представлення діяльності притулків для тварин у цифровому середовищі, зокрема через функціонування веб-сайтів як основного каналу комунікації з суспільством.

Предметом дослідження є особливості розробки дизайну веб-сайту для притулку тварин з урахуванням зручності користування, емоційного впливу та цілісності візуального стилю.

Методи дослідження

Під час написання роботи було використано низку методів, які дозволили глибше зрозуміти специфіку розробки веб-дизайну для притулку тварин та побудувати практичну частину на реальних потребах користувача.

До теоретичних методів належать:

- аналіз і синтез інформації про сучасні принципи UX/UI дизайну;
- порівняння прикладів веб-сайтів притулків (як в Україні, так і за кордоном);

- класифікація візуальних рішень, які використовуються у сфері благодійних проєктів;

- узагальнення підходів до побудови структури сайту та його стилістики;

- моделювання можливої взаємодії користувача з інтерфейсом.

До емпіричних методів увійшли:

- спостереження за поведінкою користувачів на подібних ресурсах;

- усне та письмове опитування серед потенційних відвідувачів сайту (з метою з'ясування, що саме вони очікують побачити на сайті притулку);

- вивчення відгуків і коментарів на сайтах діючих притулків;

- аналіз отриманих відповідей для подальшого врахування їх у процесі створення макету сайту.

Поєднання цих методів дозволило побудувати дизайн не на припущеннях, а на реальному користувацькому досвіді й логіці поведінки в інтернет-середовищі.

Практичне значення даної роботи полягає у створенні зручного й візуально послідовного дизайну веб-сайту, який може бути використаний у реальній діяльності притулків для тварин. Розроблені рішення мають прикладний характер і можуть застосовуватись у практиці цифрової комунікації благодійних організацій для поліпшення сприйняття інформації, підвищення зацікавленості аудиторії та залучення підтримки. Запропонований макет може стати основою для повноцінного функціонального сайту, що сприятиме ефективнішій взаємодії з громадськістю, популяризації ідеї відповідального ставлення до тварин та реальному збільшенню кількості адопцій.

Апробація наукового дослідження. Результати проєкту пройдуть апробацію в межах підготовки та проведення публічної презентації на засіданні екзаменаційної комісії кафедри дизайну Черкаського державного бізнес-коледжу. Під час захисту представляється теоретичні положення, обґрунтування концепції візуальної ідентифікації, етапи розробки, а також представлено візуальну частину кваліфікаційної роботи.

Апробація наукового дослідження. Основні результати та ідеї, викладені в роботі, були апробовані під час проходження переддипломної практики. У процесі практичної діяльності розроблений дизайн макету веб-сайту обговорювався з викладачами кафедри, що дозволило отримати конструктивні відгуки та зауваження, які були враховані при подальшому доопрацюванні проєкту. Результати проєкту пройдуть апробацію при проведенні публічної презентації на засіданні екзаменаційної комісії кафедри дизайну Черкаського державного бізнес-коледжу.

Головними завданнями дослідження є:

1. Вивчення можливостей застосування веб-технологій для підтримки діяльності притулків для тварин.
2. Аналіз сучасного стану проблеми безпритульних тварин і ролі притулків у її вирішенні.
3. Детальне дослідження існуючих аналогів і аналіз конкурентного ринку.
4. Вибір відповідних технологій для реалізації веб-сайту.
5. Дослідження потреб цільової аудиторії веб-сайту притулку для тварин.

Кваліфікаційна робота складається із записки на 40 сторінок, вміст якої складається з: вступу, трьох розділів, висновку, використаних джерел, додатку А і Б.

РОЗДІЛ I

ДОСЛІДЖЕННЯ АНАЛОГІВ І ПРОТОТИПІВ ВІЗУАЛЬНОЇ ІДЕНТИФІКАЦІЇ ТА ВЕБ-САЙТІВ ДЛЯ ПРИТУЛКУ ТВАРИН

1.1 Історичні відомості, історичний аспект аналізу аналогів та прототипів.

Веб-дизайн, як окремий напрям цифрового середовища, сформувався порівняно недавно, але вже встиг пройти низку змін, що стосуються як технічних можливостей, так і візуальної мови. Зі зростанням впливу інтернету на соціальні процеси з'явилася потреба у створенні сайтів, які не лише інформують, а й активно залучають аудиторію. Це стосується і сайтів соціального спрямування, зокрема таких, що належать благодійним організаціям і притулкам для тварин. Перші сайти притулків мали вкрай просту структуру — це були здебільшого текстові сторінки з базовою інформацією: контактами, коротким описом діяльності та кількома фотографіями тварин. Головний акцент тоді робився на факт присутності в мережі, а не на зручності користувача. З роками, із розвитком технологій та зміною очікувань аудиторії, почали з'являтися ресурси з продуманішою структурою, навігацією, візуальним оформленням, а також інтерактивними елементами, що дозволяють потенційним волонтерам чи майбутнім власникам тварин взаємодіяти із сайтом безпосередньо. У 2010-х роках спостерігалось зростання інтересу до так званого емоційного дизайну, коли візуальне оформлення почало виконувати не лише інформаційну, а й емоційно-залучальну функцію. Замість нейтральних кольорів дедалі частіше використовували теплі відтінки, дружні шрифти, ілюстрації замість стандартних фото. З'явилися приклади сайтів, які викликали співчуття та мотивацію допомогти вже з перших секунд перегляду. На сучасному етапі веб-сайти притулків включають чітко структуровані розділи: база тварин, форми для подання заявок, історії адопцій, можливості для донатів, інтеграція з

соціальними мережами тощо. Дизайн також став адаптивним — тобто розрахованим на користування як з комп'ютера, так і з мобільного пристрою. Часто застосовуються елементи візуальної ідентифікації: логотип, власна кольорова гама, фірмові ілюстрації чи піктограми, що дозволяють організації виглядати впізнавано і професійно. Попри технічний прогрес, залишаються сталі елементи, що були актуальними з самого початку: чітка структура, щире емоційне звернення до користувача, доступна мова та акцент на допомогу. Ці компоненти зберігають свою значущість, хоч і подаються сьогодні в нових формах.

Отже, аналіз еволюції веб-сайтів соціального спрямування, зокрема для притулків тварин, показує, що дизайн розвивався від простоти та функціональності — до залучення емоцій, зручності користування та глибшої інтеграції з візуальними засобами комунікації. Розуміння цих змін дозволяє краще сформулювати сучасний підхід до розробки ефективного та зрозумілого веб-сайту, орієнтованого на взаємодію з аудиторією.

1.2. Особливості дизайну аналогів та прототипів

Для розробки ефективного веб-дизайну важливо не лише враховувати сучасні тенденції, а й аналізувати вже існуючі приклади — як успішні, так і менш вдалі. Дослідження аналогів та прототипів дозволяє краще зрозуміти функціональні особливості, виявити типові рішення та уникнути поширених помилок. У ході аналізу було відібрано кілька веб-сайтів притулків для тварин, як українських, так і закордонних. Основну увагу приділено таким аспектам:

1. Функціональні характеристики. Більшість розглянутих сайтів мають схожу структуру: головна сторінка з короткою інформацією про притулок, розділ з базою тварин, форма для подання заявки на адопцію, контакти, новини, а також кнопки для пожертв. Успішні приклади демонструють логічно побудовану навігацію, де користувач може за кілька кліків знайти всю

необхідну інформацію. Менш вдалі сайти часто страждають від перевантаженості контентом або поганої організації розділів.

2. Ергономічність. Зручність користування — ключовий критерій. У прикладах, які викликають довіру та бажання допомогти, елементи інтерфейсу розташовані інтуїтивно зрозуміло, інформація подається стисло й чітко, немає надмірної кількості дрібного тексту. Водночас деякі ресурси мають неадаптовану верстку для мобільних пристроїв, що суттєво знижує доступність сайту для частини аудиторії.

3. Композиційні рішення. У більшості випадків дизайн базується на стандартній сітці, з чітким поділом на блоки. Вдалими виглядають макети, де використовується достатня кількість вільного простору, є візуальні акценти на важливих елементах (кнопках дій, фото тварин), та витримано логічну ієрархію заголовків. Композиція у менш вдалих прикладах часто страждає від хаотичного розміщення об'єктів або відсутності візуального ритму.

4. Конструктивно-технологічні аспекти. Сучасні сайти здебільшого створюються з використанням адаптивної верстки, що забезпечує коректне відображення на різних пристроях. Застосування CMS-систем (наприклад, WordPress або Tilda) дозволяє оновлювати контент без залучення програміста. Частина старіших сайтів не оновлюється технічно, що призводить до помилок у роботі, довгого завантаження сторінок і загального зниження довіри користувача.

5. Стилiстичні рішення. У вдалих прикладах домінують світлі, теплі кольори, м'які шрифти, дружні до користувача ілюстрації чи фотографії тварин. Це створює атмосферу довіри та викликає емоційний відгук. Часто використовуються іконки, які підсилюють смислове навантаження тексту. У застарілих версіях сайтів переважають темні фони, нечитабельні шрифти або візуально застарілі графічні елементи, що ускладнює сприйняття інформації.

Таким чином, аналіз аналогів та прототипів дозволив виокремити низку ефективних рішень, які варто застосовувати у власному проєкті. Це насамперед простота навігації, адаптивність до різних пристроїв, привабливий

і доброзичливий візуальний стиль, а також зручні інструменти для взаємодії користувача з притулком. Водночас виявлені недоліки в інших проєктах стали прикладом того, чого варто уникати в процесі створення нового дизайну.

1.2.3. Композиційні особливості аналогів та прототипів

Композиція відіграє ключову роль у створенні візуально привабливого та функціонально зручного веб-сайту. Вдале композиційне рішення забезпечує логічне сприйняття інформації, акцентує увагу користувача на важливих елементах, формує загальний настрій і сприяє довірі до ресурсу. У процесі аналізу аналогів були досліджені композиційні принципи, що застосовуються у сучасному веб-дизайні для притулків тварин:

1. Серед найбільш поширених засобів формотворення — колір, лінія, форма, простір і текст. У прикладах, де дизайн виглядає професійно, активно застосовується графічна мова: поєднання геометричних форм, м'які лінії, плавні переходи кольору. Часто використовуються шрифтові композиції, де різні за вагою й розміром шрифти створюють логічну ієрархію. Плями кольору, фактура, тіні, а також контраст — все це працює на емоційне сприйняття сторінки та полегшує навігацію. У деяких прикладах можна помітити використання ідеограм або іконок, що спрощують візуальне розуміння інформації. Наприклад, замість напису «Контакти» застосовується піктограма телефону, яка сприймається інтуїтивно. Вдало підібрана система іконок підтримує стилістику і вносить елемент впізнаваності.

2. Чітко простежуються такі композиційні принципи, як симетрія й асиметрія, акцент і нюанс, статика й динаміка. Наприклад, більшість головних сторінок побудовані на асиметричній сітці, де з одного боку розміщується зображення тварини, а з іншого — короткий текст із закликом до дії. Такий підхід створює візуальний інтерес, утримує погляд і водночас зберігає баланс між формою і змістом. Активно використовуються засоби акцентування: яскраві кнопки з лаконічними написами («Допомогти», «Знайти друга»,

«Подати заявку») розміщуються у візуально домінуючих зонах. Це дозволяє скерувати користувача без зайвих зусиль.

3. У деяких прикладах дизайн має ознаки розвинутої візуальної ідентичності, яка дозволяє масштабувати образ в межах різних носіїв: сторінки в соцмережах, постери, мерч, інформаційні брошури. Форми і кольори, які застосовані на сайті, часто мають потенціал до перенесення на інші види продукції, що формує єдиний візуальний стиль. Це особливо помітно у зарубіжних аналогів, де стилістика витримана не лише в межах сайту, а й у загальній комунікації бренду. У той же час, деякі сайти притулків демонструють перевантаження графічними елементами, несистемне використання кольору, відсутність чіткої композиційної логіки. Такі приклади свідчать про важливість цілеспрямованого й обґрунтованого використання засобів композиції для досягнення візуальної цілісності.

Підсумовуючи, можна сказати, що ефективне композиційне рішення в дизайні сайту — це результат свідомого поєднання графічних засобів, законів побудови форми та уважного ставлення до деталей. Аналіз аналогів допоміг виокремити найвдаліші підходи, які будуть враховані у власному проєкті з урахуванням його мети та цільової аудиторії.

1.2.4. Конструктивно-технологічні підходи

У процесі створення веб-сайту, навіть попри те, що це нематеріальний продукт, важливо враховувати конструктивно-технологічні особливості, які забезпечують його функціональність, стабільну роботу, зручність користування та можливість подальшого оновлення. Аналіз аналогів та прототипів дозволяє виявити ефективні технологічні рішення, інструменти та підходи, які найкраще зарекомендували себе у розробці подібних проєктів:

- Матеріали, які використовуються — у цифровому середовищі «матеріалом» можна вважати компоненти, що формують структуру сайту: код, графіку, шрифти, ілюстрації, фото, інтерактивні елементи. У більшості

аналізованих сайтів використано сучасні веб-технології: HTML5, CSS3, JavaScript, а також CMS-платформи — найчастіше WordPress або Tilda. Графіка готується у редакторах на кшталт Adobe Illustrator, Figma або Photoshop. Візуальні елементи оптимізуються для швидкого завантаження і правильної адаптації до різних пристроїв.

– Технологія виготовлення – загальна технологія створення сайту складається з кількох етапів: розробка технічного завдання, створення прототипу, розробка дизайну, верстка, програмування функціональних блоків, тестування та запуск. Сайти аналогічної тематики часто створюються з використанням шаблонних рішень, проте з індивідуальним графічним оформленням, що дозволяє зменшити витрати часу, але зберегти унікальність.

- Інструменти та обладнання — у роботі над сайтами застосовуються як дизайнерські, так і розробницькі інструменти. Для дизайну — Figma, Photoshop. Для верстки — редактори коду (Visual Studio Code), фреймворки (Bootstrap), системи керування вмістом. У разі інтеграції функціоналу пожертв чи заявки — використовуються сторонні сервіси або API. Обладнанням можна вважати комп'ютери з відповідним програмним забезпеченням, планшети для графічної роботи та засоби для тестування адаптивності (мобільні пристрої, емулятори).

– Структура компонентів та їх взаємодія – у більшості аналогів структура чітко поділена на модулі: шапка з логотипом і навігацією, головний банер, інформаційні блоки (історії тварин, умови адопції), футер із контактами та соцмережами. Компоненти взаємодіють через гіперпосилання, скрипти та інтерактивні форми. Це забезпечує логічний рух користувача по сайту та зменшує ймовірність помилки при навігації.

– Етапи виготовлення та контроль якості – розробка якісного веб-сайту вимагає ретельного проходження усіх етапів, кожен з яких повинен бути перевірений. Контроль здійснюється шляхом тестування: наявність адаптації до різних екранів, швидкість завантаження, коректність форм зворотного

зв'язку, відповідність контенту завданням сайту. У кращих прикладах цей процес передбачає кілька циклів перевірки перед запуском.

– Вимоги до точності та можливі обмеження – основними вимогами є стабільність роботи сайту, логічність структури, відповідність контенту, а також відповідність технічним стандартам (респонсивність, доступність для людей з вадами зору, швидкість завантаження). Серед обмежень – невеликий бюджет, нестача технічної підтримки у притулків, а також залежність від хостинг-сервісів.

– Проблеми, які можуть виникнути, та шляхи їх вирішення – серед проблем можна вважати низьку швидкість сайту через неоптимізовану графіку, погано налаштовані форми, складна навігація або конфлікти при перегляді з мобільних пристроїв. Уникнути цього допомагає поетапне тестування, використання адаптивної верстки та оптимізація графіки. Також важливо обирати перевірені платформи для розміщення сайту, що забезпечують стабільну роботу.

– Оздоблення та лицювання – у веб-середовищі оздобленням можна вважати за стилістичне оформлення шрифти, кольори, кнопки, іконки, ілюстрації. У вдалих аналогах ці елементи узгоджені між собою, мають єдину стилістику і формують завершений образ сайту. Лицюванням у даному контексті можна назвати візуальну подачу контенту: як саме виглядає сторінка, які візуальні елементи привертають увагу та як вони сприймаються у комплексі.

Усі ці чинники будуть враховані у процесі створення власного сайту, щоб забезпечити якісний результат, адаптований до потреб притулку та зручний для користувачів.

1.2.5. Образно-стилістичне рішення

Перед розробкою веб-сайту для притулку тварин доцільно провести аналіз уже існуючих аналогічних рішень. Це дає змогу не лише оцінити

сучасні дизайнерські та функціональні підходи, а й уникнути повторення типових помилок. Узагальнення ключових особливостей сайтів цієї тематики дозволяє визначити, які візуальні, змістові й технологічні елементи працюють найефективніше.

У більшості розглянутих прикладів закладено образ доброти, турботи, надії. Цей зміст передається через використання фотографій тварин із відкритим, зворушливим поглядом, а також через слогани типу: «Подаруй дім», «Допоможи знайти сім'ю», «Ми поруч». Такі вербальні та візуальні засоби акцентують на головному меседжі – тварина не є безликим об'єктом, вона має свою історію та потребує людської участі. Образна структура багатьох сайтів тісно пов'язана з гуманістичними цінностями: захист слабших, розвиток відповідального ставлення до природи, підтримка благодійності. Через візуальні елементи проекти транслиують філософію співчуття, культури допомоги, соціальної активності. Частина сайтів також апелює до наукового або освітнього компонента – з'являються розділи про правильний догляд за тваринами, важливість стерилізації, поведінку домашніх улюбленців. Домінують природні, м'які форми. Прямокутні блоки часто мають згладжені кути, а візуальні елементи витримані в мінімалістичному стилі без надлишкових деталей. Використання ілюстрацій – не часте, але коли воно є, то стилістика зазвичай легка, емоційна, з елементами доброзичливого гумору (наприклад, малюнки собак з великими очима, м'які патерни, лапки, серця тощо). Кольорова гама багатьох платформ варіюється від теплих пастельних відтінків до природних кольорів – зеленого, бежевого, світло-блакитного. Ці кольори асоціюються із затишком, довірою, відкритістю, що важливо для такого типу ресурсу. Акцентні кольори (помаранчевий, жовтий, червоний) використовуються для кнопок і закликів до дії, що допомагає формувати акценти без перевантаження загальної стилістики. Значна частина сайтів використовує унікальні або адаптовані логотипи, які містять стилізовані зображення тварин або сліди лап – як символи турботи, тепла й контакту. У гаслах, крім емотивної функції, часто міститься символіка дії – допомогти,

захистити, знайти, подарувати. Символи виконують роль емоційного тригера й допомагають користувачеві швидше зчитати основний сенс. (Додаток А. Рис.1).

Аналіз дозволяє визначити, що успішні образно-стилістичні рішення будуються на простоті, емоційності, збереженні довіри та чіткому візуальному порядку. Уникнення перевантаженості, перевага теплих і світлих кольорів, зрозумілі іконки та логічна візуальна ієрархія – саме ці риси формують ефективний візуальний стиль. Також можна помітити загальний зсув у бік інклюзивності та людяності образу – сайти стають не просто каталогами тварин, а простором для історій, діалогу та співпереживання. Саме ці підходи будуть узяті за основу в подальшому проектуванні власного ресурсу.

РОЗДІЛ II

КОНЦЕПТУАЛЬНЕ РІШЕННЯ

2.1. Обґрунтування змісту образу

При розробці дизайн-проєкту веб-сайту для притулку тварин важливо не лише забезпечити його технічну зручність, а й закласти візуальну і смислову основу, яка викликає довіру, емпатію та бажання допомогти. Центральним художнім образом у даному випадку виступає турбота — як прояв людяності, відкритості, відповідальності та взаємозв'язку між людиною і твариною. З філософської точки зору, цей образ втілює ідею захисту слабших та підтримки живого. Він протиставляється байдужості, що стає одним із чинників виникнення безпритульності тварин. Такий образ несе гуманістичний посил і апелює до цінності життя як такого. З культурологічного погляду тварини впродовж історії символізували відданість, доброту, іноді — жертву. У багатьох культурах собаки є символами вірності, а коти — домашнього затишку. Образ притулку — це сучасна трансформація стародавньої ідеї притулку як місця захисту, прихистку, надії. У мистецтві тварини часто зображуються як частина гармонійного світу, а в сучасному дизайні вони стають персонажами, які викликають емоційний відгук. Саме через художній образ тварини з великими очима, зображеної знизу вгору (ніби вона просить уваги), формується асоціація із проханням, потребою в допомозі. Таке візуальне рішення впливає на емоційну залученість користувача сайту. У контексті науки й техніки, зокрема у сфері UX/UI, образ має бути не лише емоційним, а й функціональним. Наприклад, зображення тварин поруч із кнопками «Допомогти» або «Подарувати дім» підсилює мотивацію до дії. Образ не повинен бути перевантаженим деталями – важлива простота, чіткість і миттєве розпізнавання емоційного підтексту. Асоціативно-образне рішення базується на поєднанні таких понять, як «тепло», «турбота», «довіра» й «затишок». Це відображається в м'яких формах, теплих кольорах, плавних

лініях та дружніх іконках. Загальна стилістика повинна бути щирою та відкритою, щоб користувач почував себе не просто відвідувачем сайту, а потенційним учасником доброї справи. Художній образ повинен відповідати і середовищу, в якому буде функціонувати сайт – тобто цифровому простору, де важливо швидко передавати меседж і створювати приємне перше враження. Особливо це актуально для мобільних версій, де візуальні елементи мають бути компактними, але достатньо виразними.

Таким чином, обраний образ — це не лише естетична складова, а концептуальна основа проєкту, що поєднує емоцію, етику та функціональність. Він забезпечує ідентичність сайту, робить його впізнаваним, викликає довіру й формує атмосферу співпереживання — що й є основним завданням проєкту.

2.2. Художньо-графічні пропозиції

Розробка художньо-графічних елементів відіграє важливу роль у візуальній ідентифікації проєкту, оскільки саме ці елементи формують перше враження, впливають на емоційне сприйняття і допомагають закріпити образ притулку в пам'яті користувача. На основі обраної концепції образу турботи, доброзичливості та доступності було розроблено перші ескізні варіанти логотипів, що відповідають стилю майбутнього веб-сайту.

Варіант 1: Petly. Назва є комбінацією слова pet (домашня тварина) та м'якого суфікса -ly, що надає звучанню дружнього, ненав'язливого характеру. Графічне виконання логотипу – м'які, округлі форми, що нагадують вигляд тварин: в букві P впізнається мордочка собаки, у t – вушка, а у e/y – елементи котячої чи собачої пластики. Варіант 2: P&T (Paws & Tails).

Назва візуально подається у форматі абрєвіатури, але повністю розшифровується як Paws & Tails – тобто «Лапки і Хвостики». Це створює легку, майже ігрову асоціацію, а також підкреслює дві основні категорії тварин – котів і собак. Графічне рішення базується на стилізованих силуетах

мордочок, де в одному знаку поєднуються кіт і пес, утворюючи симетричну композицію з натяком на спільність і гармонію. Шрифт – сучасний, простий, геометричний. Варіанти кольору: монохромний, фіолетово-жовтий і білий на темному тлі. Варіант 3: Paws & Tails. Цей варіант зроблено з акцентом на класичну назву повністю – Paws & Tails, з об'ємнішою графікою тварин у стилі лінійної іконки. Образи кота і собаки розміщені бок о бок, стилізовані під єдину контурну фігуру, що викликає асоціацію з єдністю, затишком, співжиттям. Текст набрано м'яким, округлим шрифтом із доброзичливим настроєм. Колірна гама відповідає загальній палітрі проекту (теплий персиковий, фіолетовий, білий), що забезпечує візуальну цілісність (Додаток А. Рис.2). Після обговорень із науковим керівником та викладачами було затверджено фінальний варіант логотипу для притулку тварин «Petly». У вибраній версії вдало поєднані дружній візуальний стиль, плавні контури та ілюстративні елементи, що підкреслюють доброзичливість та відкритість бренду. Особливу увагу було приділено деталям – лапкам, вушкам і мордочці, що інтегровані в шрифт і надають логотипу унікальності та впізнаваності. Також розпочалась робота з типографією. Основним завданням стало обрати максимально відповідний шрифт, який залишатиметься читабельним у різних масштабах і гармонійно поєднуватиметься з логотипом. У результаті було обрано шрифт «Quicksand», що має м'які округлі форми, не перевантажує композицію і підкреслює загальну візуальну стилістику проекту. Палітра кольорів була підібрана з урахуванням емоційного впливу на глядача. Основні відтінки – фіолетовий, рожевий, жовтогарячий та білий — передають теплоту, турботу та позитив. Кожен колір має своє призначення та використовується для акцентів, фону або другорядних елементів, створюючи цілісну і впізнавану візуальну систему. Логотип передбачає декілька варіантів масштабування – від 100% до 25%, що дозволяє ефективно використовувати його як на великих носіях (банерах, вивісках), так і на дрібних носіях (візитках, сувенірній продукції). Завдяки продуманій структурі та адаптивності логотип зберігає читабельність і впізнаваність за будь-яких умов (Додаток А. Рис.3).

РОЗДІЛ III

ДИЗАЙН-ПРОЄКТНА РОЗРОБКА ВІЗУАЛЬНОЇ ІДЕНТИФІКАЦІЇ І ВЕБ-САЙТУ ДЛЯ ПРИТУЛКУ ТВАРИН

3.1. Складові частини об'єкта проєктування

Проєктування вебсайту – це комплексний процес, що поєднує функціональні, естетичні, інформаційні та технічні компоненти. Кожна складова має власну роль у побудові логічної структури ресурсу, формуванні візуальної ідентичності та забезпеченні зручності користування. Нижче подано детальний опис основних елементів, що складають об'єкт проєктування. Функціональна структура сайту – це «скелет» будь-якого вебресурсу. Саме структура визначає, як користувач рухатиметься по сайту, як швидко знайде потрібну інформацію та чи зможе легко взаємодіяти з функціями ресурсу. Вона складається з таких ключових блоків:

- Головна сторінка – основний вхід до сайту. Вона має бути максимально інформативною, але водночас візуально легкою. На ній зазвичай розміщується короткий опис суті ресурсу, яскраве візуальне звернення (банер, слайдер), заклики до дії (donate, купити, записатися) та навігація до основних розділів.

- Інформаційні сторінки – наприклад, «Про нас», «Як допомогти», «Дати притулок», «Контакти». Вони забезпечують довіру до ресурсу й розкривають його цінність. Добре структурований текст, інтерактивні елементи (іконки, списки, блоки) підвищують зручність сприйняття.

- Каталоги або списки – якщо сайт має вміст, який потрібно систематизувати (товари, тварини для адопції, послуги, статті), потрібна зручна система фільтрації та пошуку. Важливо продумати картки об'єктів, сортування, мітки, іконки тощо.

- Форми взаємодії – це може бути форма заявки, зворотного зв'язку, підписки на новини або замовлення. Важливо, щоб поля були мінімальними, а відправка швидкою й зрозумілою.

– Новини/Блог – дозволяє підтримувати актуальність сайту та взаємодію з аудиторією. Оформлення новин має бути уніфікованим: заголовок, короткий вступ, ілюстрація, дата, теги.

Графічна система та візуальна ідентичність – це «обличчя» сайту. Графічні елементи формують настрій, емоційну атмосферу, підсилюють довіру та виділяють сайт серед конкурентів. Грамотно створена візуальна мова забезпечує впізнаваність і комфорт у користуванні:

– Логотип – ключовий ідентифікаційний елемент. Він може бути текстовим, графічним або комбінованим. Логотип має добре виглядати як на великому банері, так і у вигляді іконки у браузері.

– Кольорова палітра – набір кольорів, які використовуються на сайті. Палітра має включати базові кольори (фон, текст), акцентні (кнопки, заголовки) та нейтральні. Кольори повинні бути контрастними, читабельними, приємними для зору.

– Шрифти – вибір одного-двох шрифтів для всього сайту забезпечує послідовність. Заголовки, основний текст і підписи можуть мати різні розміри, але належати до одного стилю. Важливо враховувати читабельність, особливо на мобільних пристроях.

– Іконографіка – набір піктограм, які полегшують навігацію та роблять інтерфейс інтуїтивно зрозумілим. Іконки мають відповідати загальному стилю сайту, бути простими, універсальними та легко впізнаваними.

– Графічні елементи – оформлення кнопок, ліній, фону, патернів, ілюстрацій тощо. Вони мають не лише прикрашати, а й допомагати орієнтації користувача на сторінці.

Адаптивність і технічна реалізація – жоден сайт не існує в ізоляції, його переглядають на різних пристроях, із різними швидкостями інтернету та у різних браузерах. Тому важливо передбачити:

– Адаптивний дизайн – сайт повинен коректно працювати на телефонах, планшетах і моніторах. Це означає: гнучка сітка, масштабовані шрифти, мобільне меню, вертикальна структура на смартфонах.

– Інтерактивність – hover-ефекти, прокрутки, спливаючі підказки, анімації (у розумних межах) допомагають користувачеві краще взаємодіяти з інтерфейсом.

– CMS або конструктор сайтів – сучасні проєкти створюються зазвичай на основі систем керування контентом (WordPress, Tilda, Webflow), що дозволяє легко редагувати сайт без глибоких знань програмування.

– Швидкодія – оптимізація зображень, мінімізація коду, використання кешування й перевірка швидкості завантаження критично важливі для зручності користування.

Додаткові цифрові носії та підтримка ідентичності – сайт часто працює у зв'язці з іншими цифровими каналами комунікації. Для збереження стилістичної єдності розробляють також:

– Шаблони для соціальних мереж – аватари, обкладинки, макети постів у фірмовому стилі;

– Оформлення e-mail розсилок – дизайн листів (заголовки, банери, кнопки);

– Іконки браузера (favicon) – маленьке, але важливе доповнення до впізнаваності;

– Рекламні банери – статичні або анімовані для зовнішніх платформ;

– Презентації та цифрові документи – оформлені в єдиному стилі для звітності чи промо.

Розробка комплексу візуальної ідентифікації для вебсайту притулку тварин є важливим етапом створення сильного і впізнаваного образу організації. Це не просто оформлення – це інструмент комунікації, який визначає, як саме притулок буде сприйматись цільовою аудиторією: відвідувачами сайту, потенційними волонтерами, донорами, партнерами та майбутніми власниками тварин. Саме тому виникла потреба у розробці візуальної айдентики, що несе в собі чіткі цінності – доброту, турботу, відкритість, відповідальність (Додаток Б. Рис.1). Візуальний стиль проєкту створений таким чином, щоб формувати позитивне емоційне враження з

перших секунд, сприяти залученню людей до взаємодії та забезпечити цілісність усіх візуальних комунікацій. Айдентика охоплює логотип, кольорову палітру, шрифтові рішення, систему іконок, графічні патерни, а також стилістику подачі візуального та текстового контенту. Усі елементи гармонійно поєднуються між собою та відповідають загальній ідеї — допомога тваринам у доступній, дружній і щирій формі. У сучасних умовах, коли увагу користувача складно утримати, а конкуренція серед благодійних та соціальних ініціатив постійно зростає, саме візуальна складова стає першим фільтром, який або залучає людину, або відштовхує. Добре розроблений візуальний стиль дозволяє виділитися серед схожих проєктів, викликати довіру і формувати сталі асоціації з брендом притулку. Професійний підхід до побудови айдентики – це також про повагу до аудиторії. Візуальна мова повинна бути зрозумілою, естетичною й адаптованою до різних форматів – від сторінки сайту до банера у соцмережах. Саме цілісність, повторюваність і логічність елементів дозволяє створити сильний візуальний образ, який працює на довготривалу впізнаваність.

Таким чином, візуальна айдентика сайту виконує не лише декоративну, а передусім стратегічну функцію. Вона допомагає доносити місію притулку, підтримує зв'язок з аудиторією, формує позитивний імідж і сприяє ефективній взаємодії з цифровим середовищем.

3.2. Способи втілення концепції формоутворення у графічній частині

Формотворення у графічному дизайні є процесом цілеспрямованого поєднання елементів, які разом створюють гармонійний, функціональний та емоційно виразний об'єкт. У межах даного проєкту втілення концепції формотворення здійснюється з урахуванням таких ключових аспектів: функціонального, ергономічного, естетичного, конструктивно-технологічного та образно-стилістичного. Кожен із цих аспектів формує окрему сторону

загального дизайнерського рішення. Функціональність є базовою складовою будь-якого дизайн-продукту. Вона забезпечує логіку користування об'єктом, ефективність передачі інформації та виконання практичних завдань. У процесі розробки дизайну було передбачено чітке структурування контенту, зрозумілу ієрархію елементів, виділення основних функціональних зон. Елементи інтерфейсу, кнопки, навігаційні блоки, заголовки та візуальні акценти розташовані відповідно до очікуваної поведінки користувача, що дозволяє забезпечити швидкий доступ до ключової інформації. Ергономічність у дизайні полягає у створенні комфортної взаємодії користувача з об'єктом. Це включає як зручність навігації, так і легкість візуального сприйняття. У межах проєкту враховано особливості цифрового середовища: передбачено адаптивність до різних типів пристроїв (смартфон, планшет, комп'ютер), достатній простір між елементами, зручні розміри шрифтів і кнопок, а також інтуїтивно зрозумілу структуру. Все це сприяє швидкому орієнтуванню користувача, знижує когнітивне навантаження й підвищує загальну зручність користування. Естетика забезпечує візуальну привабливість об'єкта й створює емоційне тло, на якому сприймається інформація. Основними завданнями в цьому аспекті є візуальна гармонія, збалансованість композиції та відповідність стилю обраній темі. Візуальне рішення проєкту базується на поєднанні теплих кольорів, м'яких форм, лаконічної графіки та доброзичливої стилістики. Колористика, типографіка та графічні елементи працюють разом для створення позитивного враження, підкреслюючи доброзичливий характер і соціальну цінність об'єкта. Цей аспект пов'язаний із технічною реалізацією проєкту. Він охоплює принципи побудови структури, взаємозв'язки елементів, технології відображення та відтворення в цифровому середовищі. У дизайні враховано адаптивність до різних розмірів екранів, технічну простоту реалізації, можливість редагування контенту, оптимізацію графіки для швидкого завантаження, а також відповідність сучасним веб-стандартам. Всі елементи створені у форматах, придатних до інтеграції у CMS або веб-конструктор, що спрощує подальше впровадження та оновлення. Цей аспект

відображає глибинну ідею, що закладена в образі об'єкта, його стильову інтерпретацію, символіку та емоційне навантаження. Саме через образ формується зв'язок із користувачем, викликається довіра, симпатія чи інтерес. Основним образом, закладеним у дизайн, є турбота, відкритість, простота та доброзичливість. Вибраний логотип «Petly», округлі форми, м'яка шрифтовка, теплі кольори — всі ці компоненти об'єднуються у стилістично цілісне рішення, яке асоціюється з безпечним, позитивним середовищем. Така візуальна мова легко зчитується і підтримує місію проєкту.

Отже, концепція формотворення втілена через гармонійне поєднання функціональності, зручності, естетики, технологічності та образності. Саме така багаторівнева робота з формою дозволяє створити дизайн, який не тільки виконує свої завдання, але й викликає емоційний відгук, формує довіру та посилює цінність у сприйнятті користувача.

3.2.1. Художньо-графічні особливості

У сучасному дизайн-проєктуванні важливо не лише створити привабливий візуальний образ, а й забезпечити його цілісність, впізнаваність і функціональність. Саме художньо-графічні особливості виступають основою, яка формує стиль, настрій та комунікативну ефективність будь-якого візуального продукту. Вони охоплюють сукупність таких елементів, як композиція, колористика, типографіка, графічні форми, стиль подачі інформації, а також рівень оригінальності та інноваційності дизайнерського підходу. Сукупна дія цих складників безпосередньо впливає на сприйняття цільовою аудиторією, створює емоційне забарвлення та дозволяє досягти ефективної комунікації через візуальний канал. У контексті цифрового продукту, зокрема вебсайту, ця роль стає ще більш значущою, адже сайт є візуальним медіумом, з яким користувач взаємодіє миттєво й, у більшості випадків, емоційно. Від того, наскільки вдало реалізовані графічні рішення,

залежить, чи залишиться відвідувач на сторінці, чи відчує довіру, симпатію, бажання взаємодіяти.

Під час розробки дизайн-проєкту сайту притулку для тварин «Petly» основна увага була зосереджена саме на художньо-графічному формуванні дружнього, відкритого і сучасного візуального середовища. Головною метою стало створення такого середовища, в якому користувач з перших секунд почувався залученим до спільної доброї справи, міг швидко зорієнтуватися та не відчував перевантаження або тиску з боку інтерфейсу. Композиційне рішення реалізовано через логічне структурування блоків, де кожен розділ чітко відмежований та виконує окрему комунікативну функцію. Плавність переходів, чітка ієрархія елементів, послідовність розміщення інформації створюють гармонійний простір для взаємодії. Відсутність хаосу, достатня кількість вільного простору навколо важливих об'єктів, а також правильне акцентування на діях користувача (через кнопки, сітки, блоки) — усе це забезпечує зручність і передбачуваність навігації. Кольорова палітра сайту є одним із найвиразніших візуальних інструментів. Поєднання насиченого фіолетового, теплого жовтого та енергійного коралового створює відчуття балансу між стабільністю і відкритістю, емоційністю і стриманістю. Ці кольори не лише виконують декоративну функцію, а й несуть смислове навантаження: теплі тони асоціюються з турботою, безпекою, а яскраві акценти — з активністю, дією, залученням. Кольори допомагають користувачеві швидко зорієнтуватись у візуальному просторі, чітко розділяючи інформаційні блоки та створюючи логічні «маяки» для навігації. Типографіка сайту підпорядкована загальній стилістиці — вона легка, доброзичлива, з м'якими лініями та хорошою читабельністю. Шрифти обрано не лише за естетичними, а й за функціональними характеристиками. Завдяки використанню різних кеглів, акцентних кольорів і візуальної ієрархії заголовків і тексту, сайт зберігає зрозумілу структуру, в якій легко орієнтуватися навіть вперше. Візуальні елементи, такі як іконки, ілюстрації, фотографії тварин, фони з декоративними патернами, створюють унікальну

стилістику, що вирізняє «Petly» серед інших проєктів схожої тематики. Вони не переважують візуальний простір, а навпаки — працюють як підсилювачі емоційного впливу та покращують загальне враження від користування сайтом. Візуальна мова проєкту побудована на простоті, легкості й щирості — рисах, які найкраще відповідають темі допомоги тваринам. Інформаційна архітектура проєкту вибудована на принципах зрозумілості та доступності. Кожна сторінка має логічну структуру, де інформація подається порціями, з чітким розподілом на тематичні блоки. Завдяки цьому користувач не розгублюється й не втомлюється від надлишку тексту чи складних переходів. Усе подано лаконічно, але з емоційним підтекстом — через візуальні маркери, мову кнопок, зображення. Щодо оригінальності, проєкт «Petly» демонструє помітну дизайнерську самобутність. Незвична назва, стилізований логотип, неформальна мова в текстах, інтерактивні формати участі (як-от «Стати опікуном» чи «Прогуляйтесь із хвостиком») — усе це вирізняє сайт серед типових ресурсів і додає новизни у сприйняття теми притулку.

У підсумку, художньо-графічне рішення сайту «Petly» є гармонійним поєднанням всіх візуальних складників, яке створює позитивне, довірливе враження, сприяє інтуїтивній взаємодії користувача з інтерфейсом і формує єдиний, добре запам'ятовуваний візуальний образ. Завдяки системному підходу до композиції, кольору, типографіки та графіки, проєкт досягає високого рівня професійності й емоційного залучення.

3.2.2. Знаково-символічна сутність

Знаково-символічна сутність є невіддільною складовою графічного дизайну, що відповідає за передачу смислів, цінностей і емоцій через візуальні засоби, яким надано певне символічне значення. У проєктах, де ключову роль відіграє айдентика, комунікація та соціальне навантаження, роль знаків і символів зростає в рази. Завдяки знаково-символічному підходу можна

створити багаторівневу систему сприйняття, де навіть прості графічні елементи набувають змісту і працюють на розпізнаваність, емоційний зв'язок та інтерпретацію основної ідеї. Ця складова охоплює семантику, тобто значення, яке несе той чи інший візуальний образ, комунікативну функцію, що передає інформацію або заклик до дії, візуальні метафори, які через умовність зображень викликають асоціації, та ідентифікаційні елементи, які забезпечують зв'язок об'єкта з брендом. Водночас у сучасному підході важливо враховувати також стилізацію і уніфікацію графіки – щоб візуальні символи були впізнаваними, але не перевантаженими деталями. Особливу роль відіграє і контекстуальна відповідність – культурна, національна або навіть соціальна – бо один і той самий символ може мати різні тлумачення в різних середовищах. У практиці графічного дизайну це поняття реалізується через логотипи, піктограми, схематичні зображення, патерни, шрифтові стилізації, фірмову графіку, інфографіку, плакати, соціальні меседжі. Найбільш ефективні проекти – це ті, у яких графічний знак не потребує пояснення, але водночас відкриває багатошарову семантичну глибину.

У кваліфікаційному проекті вебсайту «Petly» знаково-символічна сутність реалізована на декількох рівнях. Перш за все — через логотип, який виступає не просто графічним знаком, а носієм змісту. Назва «Petly» — грайлива, легка, емоційно позитивна. Вона утворена від слова «pet» (домашня тварина) і м'якого англійського суфікса «-ly», що додає дружності та неформальності. Таким чином, уже на рівні словоформи формується символіка турботи, доступності, позитиву. У графічному оформленні логотипу втілено візуальну метафору: елементи букв стилізовано під образи тварин — вушка, носики, мордочки, лапки. Це не буквально зображення, а умовний візуальний код, який легко зчитується і викликає емоційну реакцію. Така подача логотипу має високу знакову силу: навіть без супровідного тексту він може бути впізнаваним і викликати асоціацію з турботою про тварин. Інші графічні елементи сайту також мають знаково-комунікативну функцію: іконки у вигляді лапок, сердечок, хвостиків – це спрощені символи, що передають ідеї

любові, підтримки, захисту. Кожен із них, хоча й мінімалістичний, несе чітке смислове навантаження й підсилює загальну візуальну мову сайту. Кольорова палітра сайту теж має символічне підґрунтя:

- фіолетовий (512189) – часто асоціюється зі щирістю, турботою, гідністю;

- жовто-оранжевий (FFC371) – теплий, активний, символ доброзичливості;

- кораловий (FF5F6D) – емоційність, серцева енергія, заклик до дії. Ці кольори працюють не лише на естетику, а й на візуальну комунікацію цінностей проєкту. Крім того, у проєкті реалізовано уніфікацію символічних елементів – візуальні стилі (лінії, закруглення, шрифти, піктограми) витримано в єдиному ключі, що забезпечує цілісність сприйняття та створює впізнавану айдентику бренду «Petly».

Таким чином, знаково-символічна сутність у даному дипломному проєкті не є декоративним елементом, а виступає стратегічною складовою, яка через візуальні коди передає ідею, формує образ і забезпечує зрозумілу комунікацію між ресурсом та його цільовою аудиторією. Завдяки цьому досягається емоційне залучення, довіра та чітка асоціативна ідентифікація проєкту у сучасному візуальному середовищі.

3.2.3. Споживчі якості

Оцінюючи якість графічного дизайну, не можна зосереджуватись лише на візуальній привабливості чи відповідності стилю. Важливо розглядати проєкт як продукт, що створюється для конкретної аудиторії, в певному середовищі, з чітко визначеною метою. Саме тому поняття споживчих якостей відіграє важливу роль у процесі проєктування. Вони формують цінність дизайну не лише з естетичної, але й з практичної точки зору. У контексті вебдизайну споживчі якості охоплюють цілу низку характеристик, які впливають на користувацький досвід. До прикладу, важливо, щоб сайт був не лише

красивим, але й зрозумілим, доступним, адаптованим до різних пристроїв. Якщо користувач легко орієнтується у структурі сторінок, швидко знаходить потрібну інформацію, бачить логічну побудову вмісту це означає, що проєкт –відповідає базовим очікуванням аудиторії. При цьому важливо уникати перевантаження текстом або графікою, адже навіть найкраще оформлений сайт не буде ефективним, якщо його важко сприймати. Не менш важливо, аби дизайн викликав емоцію – довіру, симпатію, зацікавлення. Естетика, як частина споживчих якостей, відіграє роль першого враження, і саме вона здатна за лічені секунди сформуванати ставлення до проєкту. Але цього недостатньо. Важливо також, щоб візуальні елементи були не просто гарними, а мали зміст – підтримували головну ідею, були доречними, зчитувалися легко і працювали як частина єдиної системи. Оригінальність дизайну, його впізнаваність та здатність виділятися ще одна риса, що значно підвищує його споживчу цінність. У сучасному візуальному середовищі, де конкуренція дуже висока, ідентифікація бренду або проєкту через унікальні стилістичні рішення відіграє надзвичайно важливу роль. Водночас важливо зберігати баланс між новизною і практичністю: дизайн не має бути занадто експериментальним, якщо це ускладнює взаємодію з ним. Ще один аспект, що заслуговує на увагу, – це адаптивність. Сьогодні більшість користувачів заходять на сайти через мобільні пристрої, тому інтерфейс має бути гнучким і зручним незалежно від розміру екрана. Адаптивне середовище – не просто технічна вимога, а вже невіддільна частина користувацького досвіду. Крім технічних і візуальних якостей, варто також зважати на соціальний підтекст дизайну. Якщо проєкт несе суспільно важливу ідею або спрямований на підтримку корисних ініціатив, то його споживча цінність значно зростає. Дизайн у такому випадку не лише виконує інформаційну функцію, а й стає засобом формування відповідальної поведінки, підвищення обізнаності, мобілізації емоційної та соціальної підтримки.

Таким чином, споживчі якості – це складна і водночас надзвичайно важлива категорія у графічному дизайні. Вона об'єднує в собі зовнішню

привабливість, функціональність, змістовність, адаптивність та суспільну значущість. Успішний проєкт – це не лише красива візуальна оболонка, а продукт, який працює на різних рівнях: комунікаційному, емоційному, практичному.

3.2.4. Композиційна побудова

Композиційна побудова є однією з ключових складових дизайн-процесу. Саме завдяки вдалій композиції об'єкт набуває цілісності, логіки, візуальної виразності та емоційної динаміки. Вона визначає, як взаємодіють між собою всі візуальні елементи, як формується акцент, як ведеться погляд користувача та яким чином досягається зрозуміле сприйняття інформації. У сфері графічного дизайну, особливо в цифрових інтерфейсах, це набуває ще більшого значення, адже від композиції безпосередньо залежить і естетичне, і функціональне враження від продукту. Під час побудови композиції використовуються різні засоби: колір, світло, ритм, симетрія, асиметрія, масштаб, пропорції, контраст, повтор, рівновага тощо. Усі ці компоненти не працюють ізольовано — вони взаємопов'язані і доповнюють один одного. До прикладу, лінії, плями, шрифти, геометричні форми та графеми в поєднанні з кольоровими площинами формують візуальний темп і структуру. Композиція може бути як статичною, що підкреслює стабільність, так і динамічною – для передачі енергії та руху. Саме через ці засоби дизайнер керує увагою користувача, розставляє пріоритети і створює настрій. Закони композиції – такі як домінанта, підпорядкування, ритм, симетрія, контраст – використовуються для побудови чіткого візуального сценарію. Наприклад, домінанта у вигляді великого зображення або яскравої кнопки негайно фокусує увагу, а повторювані елементи формують ритмічну сітку, яка допомагає користувачу орієнтуватися у просторі сторінки. У дипломному проєкті вебсайту «Petly» композиційні рішення реалізовано через блокову структуру, побудовану за принципом візуального контрасту та ритму. Кожен

розділ чітко відмежований, має власний центр візуальної ваги та підтримує загальну логіку макету. Наприклад, головна сторінка використовує симетричну сітку для навігаційного блоку, проте у візуальній частині – банер із зображенням тварин – спостерігається динамічна асиметрія, що створює живість і неформальність. Контраст між великими заголовками, кольоровими кнопками та повітряними відступами забезпечує візуальну ієрархію. Окремі зони оформлені за принципом метричного повтору (наприклад, картки тварин або блоки з перевагами), що створює послідовність і відчуття порядку. Водночас важливі акценти – кнопки «Допомогти», «Подати заявку», «Знайти друга» – мають асоціативну домінанту, яка підсилюється кольором і розміщенням. У графіці логотипу використано округлі форми, які повторюються у кнопках, іконках і декоративних елементах, – це підтримує пластичну цілісність композиції, а також сприяє емоційній м'якості образу. Уся система побудована так, щоби композиційно сайт був легким для сприйняття, але водночас не виглядав шаблонним – саме завдяки зміні масштабів, гри з симетрією та активною взаємодією текстових і візуальних блоків.

Тож композиція у цьому проєкті не є лише засобом візуального впорядкування, а виступає структурною основою цілісної дизайнерської мови. Вона забезпечує естетичну єдність, підтримує логіку взаємодії користувача з інтерфейсом і дозволяє легко адаптувати окремі елементи до різних форматів чи носіїв. Завдяки продуманій композиційній побудові дизайн виглядає завершеним, виразним та зручним у використанні.

3.2.5. Образно-стилістичні ознаки

Образно-стилістичні ознаки відіграють ключову роль у сприйнятті графічного проєкту. Саме через них передається настрій, ідея, цінності й загальна естетика об'єкта. Візуальні характеристики, що складають стильову основу, впливають не лише на вигляд, але й на ефективність комунікації з

аудиторією. Однією з центральних рис є концептуальність образу, коли кожен елемент – логотип, шрифт, колір або графіка – має змістове навантаження. Важливо, щоб ці елементи формували стилістично цілісну систему, яка витримана на всіх рівнях подачі. У візуальних проєктах типографіка теж виступає частиною стилю, а не лише інструментом передачі тексту – шрифтова пластика, вага і характер шрифтів створюють певне враження. Також велике значення мають візуальні метафори та символи – умовні образи, що передають глибший зміст. Вони можуть бути як очевидними (лапка тварини в логотипі), так і більш асоціативними. Колористика у цьому контексті працює не лише як декоративний засіб, а як засіб емоційного впливу. У деяких випадках доцільно поєднувати реалістичні та стилізовані елементи, наприклад, фотографії тварин і лаконічну графіку, як це реалізовано в дизайні сайту «Petly». Такий підхід дозволяє підсилити ефект впізнаваності та залученості користувача. Сучасні дизайнерські рішення також враховують динамічність або статичність композиції. У соціальних чи інформаційних проєктах доречно дотримуватись спокійної, збалансованої стилістики, тоді як промоційні або комерційні проєкти можуть вимагати більш активного, експресивного оформлення. Інтеграція актуальних трендів – таких як мінімалізм, flat-дизайн, м'яка типографіка чи акцент на адаптивність – підвищує актуальність і конкурентоздатність проєкту.

Таким чином, образно-стилістичні ознаки – це не лише візуальний стиль як зовнішня оболонка, а комплекс візуальних рішень, що дозволяє дизайну донести головну ідею, викликати емоцію та закріпити образ у свідомості аудиторії.

3.3. Економічна частина

Економічна частина є важливим доповненням до дизайнерського проєкту, оскільки вона дозволяє оцінити його реалістичність у плані впровадження, фінансування та ефективності. Вона демонструє здатність

автора мислити не лише в межах творчих рішень, але й враховувати витрати, ринкову доцільність та економічні наслідки реалізації задуму. У межах проєкту доцільно передбачити попередній розрахунок витрат, необхідних для реалізації дизайну: вартість послуг розробки, технічної підтримки, просування, адаптації під різні формати. Далі оцінюється собівартість продукту, з урахуванням усіх статей витрат, як прямих, так і додаткових. На основі цих даних можна сформулювати бюджет проєкту та оцінити його економічну ефективність: чи відповідають витрати очікуваному результату, наскільки доцільним є запуск продукту з точки зору ринку. При цьому бажано враховувати ризики, пов'язані з реалізацією – коливання цін, затримки у виробництві, зміни в технічному середовищі – та запропонувати шляхи їх мінімізації. Крім того, важливо визначити цільову аудиторію, вивчити аналогічні рішення, оцінити конкурентоспроможність та сформулювати стратегію ціноутворення, якщо продукт матиме комерційне спрямування.

У підсумку економічна частина дозволяє не лише структурувати витрати, а й надати проєкту реальну практичну основу, необхідну для його успішного впровадження або презентації потенційним інвесторам, партнерам чи замовникам.

ВИСНОВКИ

У ході виконання дипломної роботи було реалізовано повноцінний цикл проєктної розробки – від аналізу середовища до формування візуального рішення, що відповідає сучасним вимогам графічного дизайну. Проєкт продемонстрував практичну цінність дизайнерського підходу в соціальній сфері, зокрема у створенні сайту для притулку тварин. У першому розділі було розглянуто соціально-економічний контекст, вивчено історичний розвиток аналогів і проведено порівняльний аналіз існуючих прикладів. Це дозволило виявити тенденції у графічному оформленні подібних ресурсів, визначити типові стильові рішення, композиційні підходи та засоби подачі інформації. Другий розділ був присвячений формуванню концепції проєкту та обґрунтуванню візуального образу. Було встановлено, що головна ідея дизайну повинна відображати турботу, відкритість і довіру – цінності, важливі для притулку тварин. Образна система, кольорова палітра, типографіка та загальна стилістика розроблені з урахуванням цих смислових орієнтирів. У третьому розділі розглянуто практичну реалізацію концепції – композиційну побудову, образно-стилістичні особливості, знакову систему, споживчі якості та економічну складову проєкту. Окрему увагу приділено функціональності, зручності для користувача, візуальній єдності та здатності продукту працювати в реальних умовах. Таким чином, усі завдання, поставлені на початку дослідження, було успішно вирішено. Було здійснено:

- Вивчення можливостей застосування веб-технологій для підтримки діяльності притулків для тварин.
- Аналіз сучасного стану проблеми безпритульних тварин і ролі притулків у її вирішенні.
- Детальне дослідження існуючих аналогів і аналіз конкурентного ринку.
- Вибір відповідних технологій для реалізації веб-сайту.
- Дослідження потреб цільової аудиторії веб-сайту притулку для тварин.

Мету дослідження досягнуто повною мірою – розроблено дизайн вебсайту, який враховує як візуальні, так і практичні аспекти функціонування ресурсу для притулку тварин. Водночас деякі теми, зокрема глибше опрацювання UI/UX-тестування з реальними користувачами або інтеграція розширених інструментів аналітики, залишаються перспективними для подальших досліджень і доопрацювання у рамках практичного застосування. Отримані результати можуть бути впроваджені на практиці — як у вигляді повноцінного сайту, так і як основа для рекламної або інформаційної кампанії. Вони можуть використовуватись у реальній роботі притулків, волонтерських організацій, благодійних проєктів, де потрібна ефективна, естетично оформлена й емоційно виразна платформа для взаємодії з аудиторією.

У результаті, кваліфікаційна робота має не лише навчальний, але й прикладний характер, демонструючи, як за допомогою дизайну можна створити ефективний інструмент соціального впливу та залучення.

СПИСОК ВИКОРИСТАНИХ ДЖЕРЕЛ

1. **Котельников В. В.** Веб-дизайн: Навчальний посібник. – Київ: Вид. дім «КМ Академія», 2021. 320 с.
2. **Кравченко О. В.** UX/UI-дизайн та розробка веб-сайтів: Посібник для студентів. – Львів: Видавництво Львівської політехніки, 2020. 285 с.
3. Nielsen J. Designing Web Usability: The Practice of Simplicity. – New Riders Publishing, 2012. 432 p.
4. Krug S. Don't Make Me Think: A Common Sense Approach to Web Usability. – New Riders Publishing, 2014. 216 p.
5. Гладкий В. М. Основи веб-програмування: Навчальний посібник. – Харків: Видавництво ХНУРЕ, 2019. 310 с.
6. Norman D. A. The Design of Everyday Things. – Basic Books, 2013. 384 p.
7. Brown T. Change by Design: How Design Thinking Creates New Alternatives for Business and Society. – Harper Business, 2009. 272 p.
8. Василенко О. М. Сучасні технології створення веб-застосунків. Одеса: ОНУ, 2021. 294 с.
9. Zeldman J. & Marcotte E. Designing with Web Standards. – New Riders, 2010. 400 p.
10. Сергієнко О. А. Інформаційні технології в соціальних проєктах: Навчальний посібник. – Київ: Видавництво НАУ, 2022. 256 с.
11. Аналог «Petfinder». URL: <https://www.petfinder.com/>
12. Аналог сайту «GladPet». URL: <https://gladpet.org/>
13. Аналог сайту «Happy Paw». URL: <https://happypaw.ua/ua>
14. Аналог сайту «В добрі руки». URL: <https://dobri-ruky.com.ua/>
15. Аналог сайту «ASPCA». URL: <https://www.aspca.org/>
16. Аналог сайту «RSPCA». URL: <https://www.rspca.org.uk/>
17. Аналог сайту «Dogs Trust». URL: <https://www.dogstrust.org.uk/>

18. Аналог сайту «Best Friends Animal Society». URL: <https://bestfriends.org/>

19. Аналог сайту «Animal Humane Society». URL: <https://www.animalhumanesociety.org/>

20. Аналог сайту «PAWS». URL: <https://www.paws.org/>

ДОДАТКИ

ДОДАТОК А

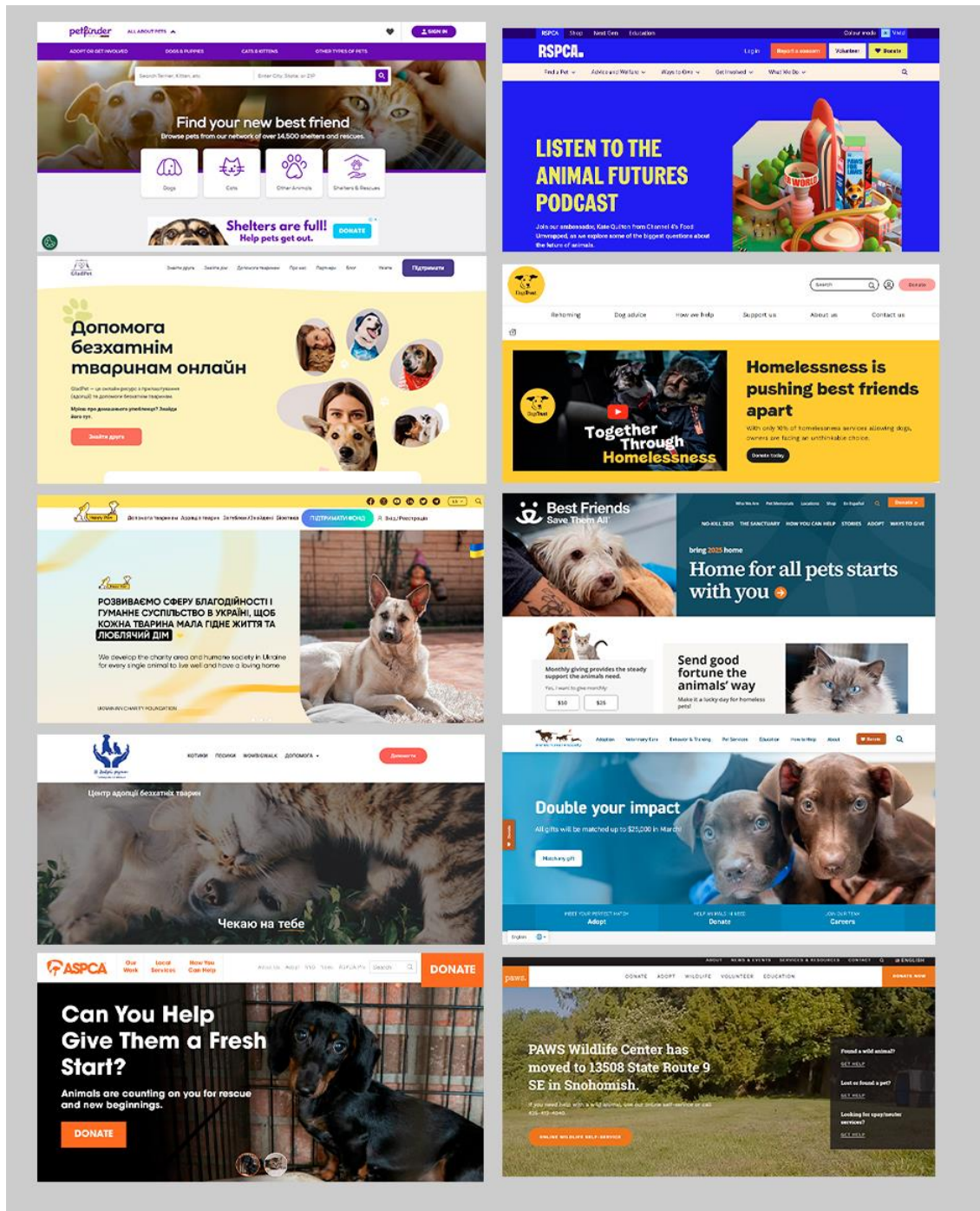


Рис. А. 1. «Проаналізовані аналоги»



Рис. А. 2. «Перші запропоновані ескізи»



Рис. А. 3. «Затверджений варіант»



АННОТАЦІЯ

У кваліфікаційній роботі розглянуто процес розробки візуальної ідентифікації та дизайну веб-сайту для притулку тварин. Основна мета проекту — створення цілісного візуального образу організації, що сприяє її впізнаваності, формуванню позитивного іміджу та залученню відвідувачів до допомоги тваринам.

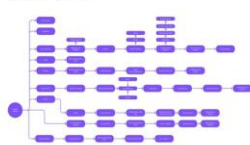
У роботі проведено аналіз аналогічних проєктів, визначено основні вимоги цільової аудиторії, розроблено логотип, кольорову палітру, типографіку та інші елементи ідентифікації. На основі сторінок візуальної концепції структуровано користувацький інтерфейс веб-сайту, який включає головну сторінку, каталог тварин, інформаційні розділи та форму для зворотного зв'язку.

Проєкт має практичну цінність, оскільки сприяє покращенню комунікації між притулком і громадськістю, а також підвищує ефективність пошуку нових господарів для тварин.

ЕКСПЛІКАЦІЯ

1. Логотип, фірмові шрифти, кольорова палітра
2. Рекламна поліграфія: буклет, два флаєри, два плакати.
3. Ділова поліграфія: бланк, візитівки, флаєр, бейдж
4. Сувенірна продукція: шопер, костюм, миска з позицією, брелоки
5. Сторінки сайту: головна, про нас, правила adopції, каталог твариннок.

СХЕМА САЙТУ



Виконала студентка групи ГД-23
Дубенець Марія Русланівна
Керівник: Касьян Тетяна Костантинівна

ТЕМА КВАЛІФІКАЦІЙНОЇ РОБОТИ БАКАЛАВРА:
**РОЗРОБКА ВІЗУАЛЬНОЇ ІДЕНТИФІКАЦІЇ ТА
ДИЗАЙНУ ВЕБ-САЙТУ ДЛЯ ПРИТУЛКУ ТВАРИН»**

Освітня програма:
Графічний дизайн



Рис. Б. 1. «Візуальна частина проєкту»